

Memorias unificadas de los Grupos con autorización para explorar en la zona.



Zona de Trabajo Cueva de Chorros del Río Mundo

Secuencia cronológica de actividades del año 2025

05-01-2025 Colaboración con la Universidad de Valencia

Hemos empezado el año continuando con los trabajos de colaboración con la Facultad de Veterinaria de la Universidad Cardenal Herrera de Valencia.

En esta ocasión nos dirigimos a coger muestras a la Sima de la Campana en Villapalacios (Albacete).

Tras un recorrido por camino forestal en buen estado, nos equipamos y realizamos la corta aproximación a la sima.



Esta presenta varias salas que utilizan los animales para refugiarse y por una grieta se accede al pozo de unos 30 m de profundidad que lleva la zona baja de la sima.

Cueva muy bonita con bastantes formaciones, algo caótica debido a la caída de bloques y que se ve poco transitada.



salir.

Cogimos diferentes muestras tanto en superficie como en diferentes cotas del interior para las pruebas científicas y comenzamos a

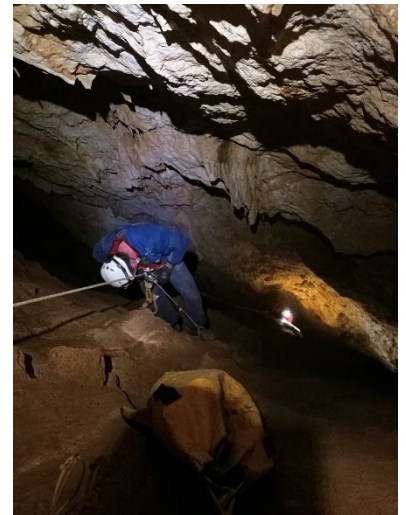
En total fueron unas tres horas de actividad.
Participantes:

Emilio: del Club Sierras del Mundo (y anfitrión de la actividad).

Quite: del Club Espeleológico de Monovar.

Javi: del Club Brink-Sport

Pablo y Valeriano: del Club Extopocién.



MEMORIAS UNIFICADAS DE LOS GRUPOS QUE EXPLORAN EN CHORROS

25-01-2025 Hinneni, exploración en paso Horrible

Sábado 25/01/2025, después de comer algo en Los Bronces, nos dirigimos a la Cañada de Los Mojones, Carlos, Vicky, Javi y yo.

Esta vez vamos a desobstruir en la Galería Horrible de Hinneni.

A las 11:00 entramos por la boca, bajamos los tres pozos, progresamos por el meandro, hoy bien cargado de agua hasta llegar al Cuarto Sector del Sistema de Los Chorros, aquí giramos a la izquierda para seguir hacia al Lago Bustamante donde a la izquierda de este, se encuentra el laminador que inicia La Galería Horrible.



Entramos los cuatro por el laminador, llegamos al salón (parte más ancha de la galería...sigue siendo estrecho), desde aquí sólo quedan unos 15 metros hasta la punta de exploración, Carlos pasa primero con todas las herramientas de desobstruir, yo le sigo con una saca para ir limpiando los restos de rocas que vamos sacando, el espacio es muy reducido, por lo que la salida la tenemos que hacer deshaciendo el trayecto de entrada, pero, marcha atrás, no hay espacio para poder darnos la vuelta.

Después de una hora Vicky y Javi deciden salir de la galería y montar un punto caliente en el Lago Bustamante para poder soportar mejor el frío, aguantando las condiciones estoicamente, dado que dentro de la galería sólo hay espacio para dos personas, es muy estrecha, no obstante, ante cualquier imprevisto están atentos para poder ayudar, de hecho, cuando retrocedo para vaciar la saca a la parte del salón y escucho las voces de Vicky y Javi, me dan calor y motivación para continuar.



cinco horas de duro desobstruyendo como diablo, sin parar ni a objetivo.....pasar el tedioso tantas jornadas lleva la recompensa, por fin se condiciones el paso Horrible, la galería sigue ensanchándose un poco, poco más pero la roca es ascendente y el terreno se vio Carlos detrás del sifón.

Después de trabajo, alma que lleva el comer, con un paso horrible que resistiéndose.....llega desobstruye en horrible de La Galería unos seis metros hay que desobstruir un buena y será rápido, es parece mucho al que

Hoy ha sido un día de trabajo muy duro, pero, salimos a las 19:00 con la esperanza de poder seguir trabajando con resultados y sabiendo que queda muy poco para conectar...esto continuará.... ¡¡Agradecido de poder formar parte de esto!!
Juande.

MEMORIAS UNIFICADAS DE LOS GRUPOS QUE EXPLORAN EN CHORROS

08-02-2025 Hinneni continuación exploración Galería Horrible

Sábado 8 de febrero, Vicky, Carlos seguimos con las labores de desobstrucción de Hinneni, Cuarto Sector del Sistema de Los Mundo.

A las 11:00 entramos por la boca, para descender los tres pozos y seguir reptando por acceso al Cuarto Sector. Cerca del Lago encuentra el laminador que da paso a la



Empieza tortuosa hasta donde lo dejamos. Nos colocamos de para trabajar de tres dentro de la estrecha galería.

De nuevo volvemos a disfrutar con lo que nos ofrece esta galería, pasos muy estrechos, barro, frío, agua, corrientes de aire, rocas y más rocas que no paramos de portear al compás del cincelado del taladro...siempre con la ilusión de conectar con la galería que nos abre nuevas posibilidades de exploración.

Después de cuatro horas de duro trabajo retomamos el camino de salida, contentos por haber rascado unos metros más de galería, estando más cerca del objetivo, algo que hay que tomarse con mucha calma, ya que son trabajos con un desgaste físico y mental importantes.

Una vez en la salida, allí nos espera Luisen, con quien comentamos la jornada en el camino de retorno, este, no nos ha podido acompañar debido a una grave lesión que espero pronto se resuelva, por eso, nos acompaña hasta la boca de Hinneni... para poder sentirla cerca, ya tiene ganas de volver..... Como siempre agradecido de poder formar parte de esto!! Hasta la próxima!! Juande.



Galindo y servidor en la Galería Horrible Chorros del Río

seguidamente la gatera que de Bustamante se Galería Horrible. una progresión llegar a la punta en la última incursión. manera organizada forma efectiva los



01-03-205 Hinneni, continuación exploración Galería Horrible

Sábado 1 de marzo, Corco, Carlos Galindo y servidor, después de mucha incertidumbre por la previsión del clima durante esta semana, continuamos con las labores de desobstrucción en la Galería Horrible de Hinneni, Cuarto Sector del Sistema de Los Chorros del Río Mundo, cosa que nos alegra, pues pensamos que es posible que estemos cerca de la conexión con la Galería Yakamusi.

A las 10:00 entramos por la boca, hoy está lloviendo un poco en el exterior, pero la previsión es buena. Descendemos los tres pozos y seguimos reptando por la gatera que da acceso al Cuarto Sector.



Entramos a la Galería

Horrible para sacar las rocas que nos dejamos en la última visita, hace dos semanas, la progresión es tortuosa hasta llegar a la punta donde tenemos que empezar a limpiar. Lo hacemos de manera organizada, dejamos el meandro limpio para poner manos a la obra en la rotura del puente roca, detrás de este aparece un bloque de alrededor un metro cúbico, el cual se rompe también. Se avanzan unos tres metros sin desobstruir y después otros tres rompiendo lajas fáciles. Llegamos a otro puente de roca, pero decidimos retomar el camino de salida, no sin antes dar un vistazo a lo que continua.

Parece que la galería se abre un poco, sobre tres metros y después empieza a ascender.... llevamos más de cuatro horas dentro de esta galería insufrible, el frío empieza a hacer mella, así que poco a poco y parando en el área de limpieza salimos a la superficie a las 18:00. Como siempre agradecido de poder formar parte de esto!! Hasta la próxima!! Juande.

Cronología de la Galería Horrible:

17/07/2021 Descubrimiento durante un buceo, detrás de la lona para tender que tenía instalada Llamusi.

23/08/2021 Se empieza a desobstruir el laminador de entrada.

01/05/2022 En cuatro jornadas se llega la zona llamada el Salón..

20/05/2022 En dos jornadas se empieza a desobstruir en la gatera de la izquierda.

02/12/2023 Se inicia la desobstrucción del paso horrible.

22/06/2024 Se sigue en el paso horrible.

25/01/2025 Por fin se pasa el paso horrible.

08/02/2025 Se abre el meandro tras el paso horrible.

01/03/2025 Se abre el puente roca tras el meandro del paso horrible sacando 6 metros más de galería, tres de los cuales no hace falta desobstruir y en los otros tres hay que abrirse paso entre lajas.

Fuente: Carlos Galindo



MEMORIAS UNIFICADAS DE LOS GRUPOS QUE EXPLORAN EN CHORROS

16-03-2025 Visita a la sima San Isidro de Higuera

El domingo 16 de marzo nos dirigimos a visitar una sima que nos habían indicado que se encontraba en el término municipal de Higuera (Albacete): sima de San Isidro.

La sima está marcada en el camino y rodeada por una cadena entendemos que con la intención de minimizar las posibilidades de que alguien pueda caer accidentalmente.



<https://maps.app.goo.gl/RJfZJ17PspvQsJUX6>

No vimos ningún anclaje y colocamos dos parabolt en el exterior y un protector en la cuerda para evitar el roce de la cuerda al entrar en la vertical, tampoco queríamos realizar muchos anclajes sin saber que habría abajo.

La entrada es un tubo de unos 3 ó 4 m de profundidad y ya se abre en una pequeña salita de unos 10 m de largo por 5 de ancho con la típica rampa

de sedimentos caídos del exterior.

La sorpresa fue al llegar abajo que nos encontramos numerosos trozos de placas de uralita (amianto) que habían sido tiradas desde el exterior, cubriendo gran parte de la superficie de la base de la sala.

En la parte inferior de la sima hay una salita de 1 m por 1 m en un lateral y finalmente se cierra en un agujero vertical que parece no tener continuidad.

Había también unos 10 o 15 murciélagos en el interior de la cavidad.

Con las numerosas lluvias caídas en las últimas semanas se notaba cierta cantidad de agua bajando por las paredes y escurriendo a la parte inferior de la cavidad.



Participantes:

Quiteria Villena Lázaro. Grupo espeleológico de Monóvar

Valeriano Gómez Martín: Club Extopocién

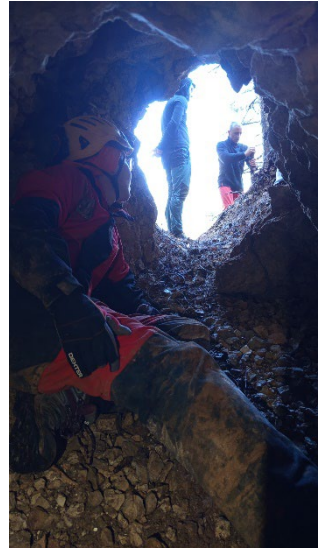
MEMORIAS UNIFICADAS DE LOS GRUPOS QUE EXPLORAN EN CHORROS

05-04-2025 Exploración Sima Jarana CM0131

Crónica que nos envía nuestro compañero Alberto Córcoles (Corco)

A las 10:20 subimos Corco, Carlos, Ana, Javi Chinchí junto con Juande y Javi del Grupo Monovar desde el Puente de la Viga, cerca de Casa Noguera, hacia cueva Jarana. Tardamos media hora en subir.

Esta cueva encontrada por los Ana y Pablo un día de senderismo es importante por tener fuerte corriente de aire, encontrarse a solo 550m de distancia y 100m de altitud de la surgencia del Arroyo del Molino.

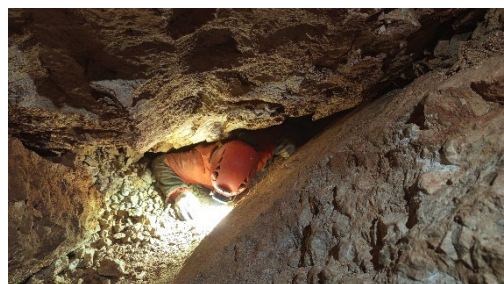


La surgencia del Arroyo del Molino es impenetrable, aunque se sabe por coloración radioactiva que el agua que entra por el Sumidero del Pozo la Bomba (estrecho y con corriente) sale por el Arroyo del Molino, demostrando que hay un sistema Karstico. Se han encontrado pocas cavidades por la zona, las que se encontraron aun teniendo corriente de aire son estrechas y a demasiada altitud, salvo Jarana.

Una vez en Jarana, la cueva tiene unos 5 metros de recorrido descendentes, la cueva es un caos de bloques.

Comienzan a romper los bloques hasta llegar a un paso estrecho que fuerzan Javi Monovar y Ana llegando a una salita, en la salita hay un esqueleto de un animal que debió entrar antes de que la cueva colapsara, la continuidad es seguir desobstruyendo bloques. El recorrido de Jarana ahora será de unos 15m.

Dan por finalizada la actividad y regresan al coche a las 15:00.



MEMORIAS UNIFICADAS DE LOS GRUPOS QUE EXPLORAN EN CHORROS

13-04-2025 Visita a la Sima del Campillo (Tous)

El domingo 13 de abril nos fuimos a la Sima del Campillo en Tous para que algunos miembros del club que no la conocían pudiesen visitarla...y otros recordarla después de tantos años.

Tras unos cuantos trámites burocráticos por fin nos concedieron el permiso y nos dieron la llave del vallado que rodea la boca.

Permisos, llaves, vallas..., pero la instalación creo que es misma que había la última vez que entré, (y fue con carburero...).



Instalamos dos vías en paralelo y le dedicamos un par de horas a recorrerla, fotografiarla y aprovechamos para seguir cogiendo muestras para la colaboración con la Universidad Cardenal Herrera de Valencia.

A las 14:00 ya estábamos todos fuera, con las cuerdas y los equipos en los coches para volver a casa.



Participantes:

Alejandro, Pablo y Valeriano del club Extopocién

Javi Chinchí del club Sierras del Mundo.

Seve, Edu y Tito del Club de Montaña Gran Chaman de Alpera.

MEMORIAS UNIFICADAS DE LOS GRUPOS QUE EXPLORAN EN CHORROS

21-04-2025 Exploración de sifones en Río Blanco

Participantes:

Carlos Galindo; Salvador Luque; Victoria Cascales; José Luis Rubio; Francisco Javier Santos Rubio; Roberto González Gómez; Juan de Dios Rico; Saúl Albert Vidal; Javier Palomares; Alberto Córcoles; Francisco Punzano; María Blanco, Ángel Torres Palenzuela; Javier Jaén Fajardo; Francisco Carmona Jiménez (Tito); Marian Alonso Martínez; Antonio González Ramón.

Objetivos:

1) Buceo de los sifones RB2 y Esmeralda. 2) Descarga del sensor instalado en el RB1. 3) Topografía entre el final del lago de los Bañistas y el



Sifón Mateo. 4) Instalación de la Sima Renault y topografía.

Memoria de la actividad:

Aproximadamente sobre la 9 de la mañana todo el grupo partió desde los Bronces hacia la Cañada de los Mojoneros. Afortunadamente en esta ocasión disponíamos de las llaves de la cancela lo que nos permitió ahorrar tiempo acercando el material hasta la boca de la Espeleuca. Sobre las 10:30 de la mañana se comenzó con el porteo de material.

La idea era portear hasta la sima que desemboca en el sifón RB3 donde previamente se había instalado una tirolina para llegar más fácilmente hasta el sifón RB2. Una vez porteo el material, los dos equipos de topografía se dirigen al sifón RB1 para descargar el sensor allí instalado.

En esta ocasión se descarga sin problemas con la ayuda de la Tablet y de otro aparato específico para esto denominado Diver Mate. A continuación, nos dirigimos hacia la Sima Renault al final de la Galería de las Moscas y hacia el lago de los Bañistas.

El primero de los dos equipos estuvo formado por Corco (encargado de la topografía), Ángel, Tito y Marian que se encargarían de la instalación de la sima, de su exploración y de ayudar en las labores topográficas.

El segundo equipo lo formaron Antonio (encargado de la topografía) y María, Javi Jaén y Fran Punzano como ayudantes. El resto de compañeros se quedarían esperando la salida de los buzos. La idea inicial era estar fuera de la cueva sobre las 20:30 o así, previsión demasiado optimista como quedó claro después.

Tras los nuevos tramos topografiados tanto en los buceados como en los aéreos, el desarrollo entre el Sifón Alicante y el Sifón Mateo ha pasado de 3442 m a los 3792 m actuales.

Memoria del buceo en los sifones RB2 y Esmeralda del Río Blanco por Carlos Galindo:



MEMORIAS UNIFICADAS DE LOS GRUPOS QUE EXPLORAN EN CHORROS

Tras llegar con todo el material al sifón RB2 preparamos los equipos, nos vestimos y a las 14:25 nos sumergimos en RB2. Aunque el sifón tiene puesto hilo guía es necesario poner uno nuevo para hacer la topografía, hacemos 3 anclajes y salimos a superficie en dos minutos, con una profundidad máxima de 4,5m.

La salida a superficie es cómoda, nos quitamos las botellas, aletas y capucha para reconocer la zona. Andamos por una galería ascendente en la que hay que sortear en oposición un desfonde de unos 5m, la galería continúa ascendente hasta llegar al sifón Esmeralda. Aquí dejamos el ala y algo de material y volvemos a por las botellas. En unos cuantos viajes llevamos todo el material de buceo hasta el sifón Esmeralda, nos equipamos, atamos el hilo guía y comenzamos la exploración, voy yo instalando el hilo y Salva detrás grabando.

El sifón es amplio y limpio, con algún banco de grava fina en el suelo, a mitad un tabique lo divide en dos y a los 53m salimos a superficie en un lago amplio, nadamos un tramo de río y vemos que la continuación es aérea por lo que decidimos desequiparnos para explorar.

Tras quitarnos las botellas y demás material empezamos a recorrer la galería que va variando sus dimensiones, pasamos un pequeño sifón intermedio por un paso superior que nos hace agacharnos y continuamos la galería hasta dar con un gran lago de un intenso color azul. Tras examinarlo con las gafas y focos nos damos cuenta de que estamos en un nuevo sifón que al fondo parece coger profundidad en una gran grieta.

En este punto decidimos volver, revisamos la galería en la que no parecen existir ramales hasta llegar al sifón Esmeralda. Regresando topografiamos el sifón Esmeralda, dando 53m y 5m de profundidad máxima. Al salir a la galería aérea nos desequipamos y comenzamos el porteo de vuelta.

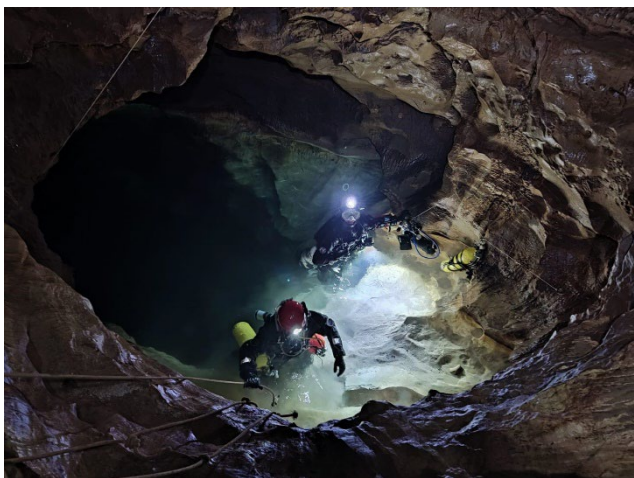
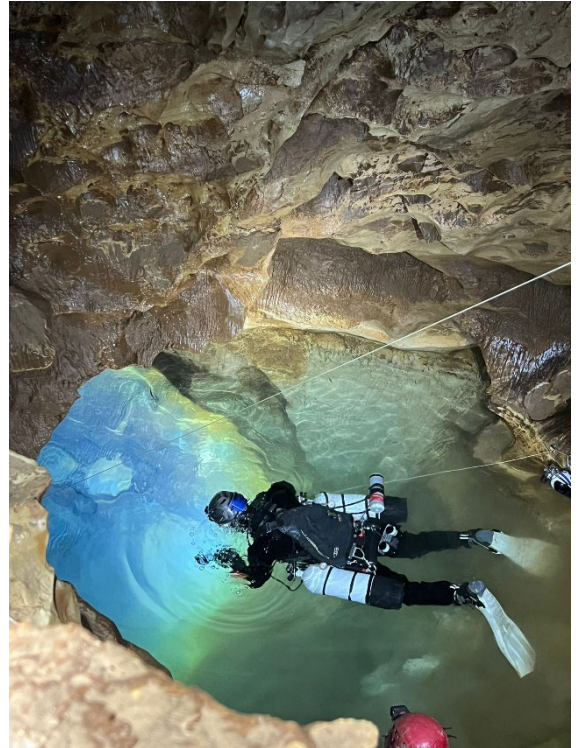
Para agilizar decidimos que yo me dedique a topografiar mientras Salva va moviendo el equipo hasta RB2. Cuando está todo topografiado nos equipamos para volver topografiando RB2, que tiene 32m y 4,5m de profundidad máxima.

Salimos al lago de RB2 donde están los compañeros esperando, les contamos lo descubierto, dejamos la saca, el bote estanco y una botella. Entonces nos preparamos para buscar la conexión entre RB2 y RB3. Nos sumergimos, atamos el hilo formando una T en la que dejamos una flecha y seguimos la galería.

Nos sorprende que no es una galería sola, dejamos dos cruces a la izquierda sin explorar y un pozo que también se ve continuar. La galería se transforma en un tubo de un metro y medio, que serpenteando ascendente da a una galería amplia que de primeras no reconocemos, al poco de seguirla salimos al sifón de la placa.

Como ya sabemos que de la placa a RB2 hay una conexión directa, recogemos hilo y nos dirigimos en dirección contraria, saliendo por RB3, donde nos esperan los compañeros. Antes nos vieron pasar de largo y perderse las luces, nos intentaron hacer señas pero no vimos la galería a nuestras espaldas.

Estando en RB3 decidimos salir ya por aquí. Los compañeros van recogiendo el material mientras Salva y yo vamos a cambiarnos el traje seco por el mono de espeleo. Tras ensacar todo el material de nuevo comenzamos la salida, saliendo los últimos a las 23:30.



MEMORIAS UNIFICADAS DE LOS GRUPOS QUE EXPLORAN EN CHORROS

Memoria de la topografía entre el final del Lago de los Bañistas y el sifón Mateo

Los dos grupos de topografía partimos juntos hasta llegar a la Sala de los Golpes, donde paramos para comer algo. Poco después continuamos por la Galería Master 85 para separarnos tras un corto tramo.

El grupo de los Bañistas continuamos por las gateras que nos llevan hasta los lagos, allí nos pusimos los neoprenos. En primer lugar, topografiamos la entrada al sifón Pirata desde uno de los puntos de topografía anteriores. A continuación, nadamos hasta el final de la galería, de donde parte un tobogán ascendente hacia el sur.

En este punto iniciamos las labores de topografía. Al llegar al sifón Mateo comenzamos la topografía de las galerías inundadas que nos dieron muchos problemas debido al elevado grado de humedad, lo que complicaba los disparos del Disto además de tener que progresar con el agua hasta el pecho. Una vez finalizadas las galerías inundadas comenzamos la topografía de una amplia galería ascendente que enseguida gira casi 180° hacia el norte.

A partir de aquí, el disto, que había sufrido mucho por la humedad de las galerías del sifón, empezó a dar medidas extrañas, por lo que decidimos finalizar la topo. Además, ya eran más de la 18:30, por lo que ya no podríamos cumplir con el horario acordado. Iniciamos el camino de vuelta pensando que el resto de compañeros ya estarían volviendo, pero cuando alcanzamos la sima Speos para iniciar la subida nos alcanzaron y llegamos a tiempo para ayudar en el porteo.



Memoria de la instalación y topografía en la Sima Renau por Alberto Córcoles

A las 15:45 llegamos a la galería de las Moscas con el objetivo de reequipar y topografiar la Sima Renau. Marian y Corco comienzan la topografía desde un punto que encuentran en la galería, lamentablemente la batería se acaba pronto en mitad de la galería antes de llegar a la sima. Habrá que volver.

Mientras Tito y Ángel reequipan la sima en inox porque tiene los spits oxidados, una cabecera doble y un desviador son suficientes para descender la sima de unos 15m. La sima es una fractura en dirección norte de un metro de ancha que al descenderla se llega a una galería grande en dirección oeste.



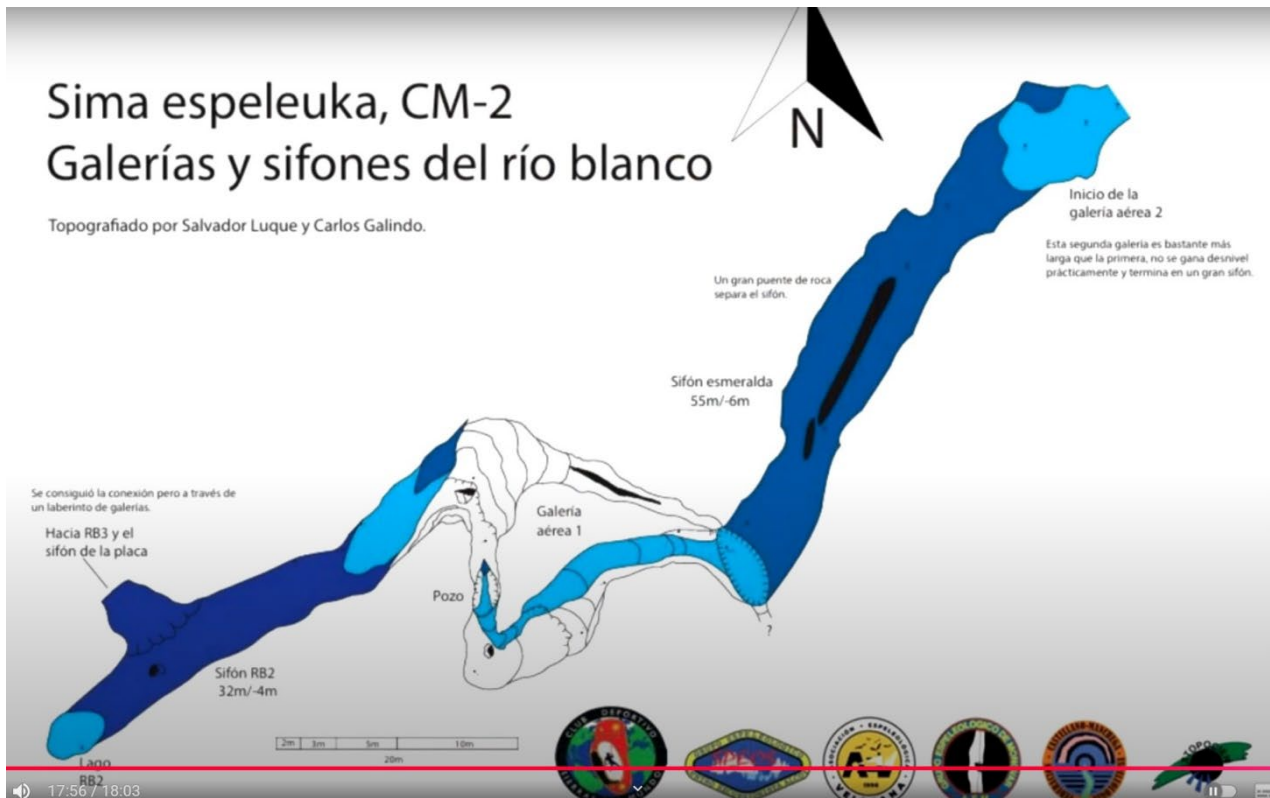
La base del pozo es barro, excepto por un reguero de agua con grava que sale de la fractura estrecha en sentido norte, escalando se aprecia continuidad y el aporte se pierde por la grava en la galería oeste esta galería debe estar muy próxima a la gatera de los bañistas. Observando las paredes y la cantidad de barro acumulada se intuye que esta sima se inunda varios metros de agua.

Desinstalan la sima, a la vuelta en la galería de las Moscas observan otra sima por la que viene corriente y fue escalada por Salvador Luque hace unos años estrechándose. Entre el vivac y el río principal toda la zona está llena de hojarasca, ramas, bellotas y tierra, observándose también en un punto de la galería en una pared y en

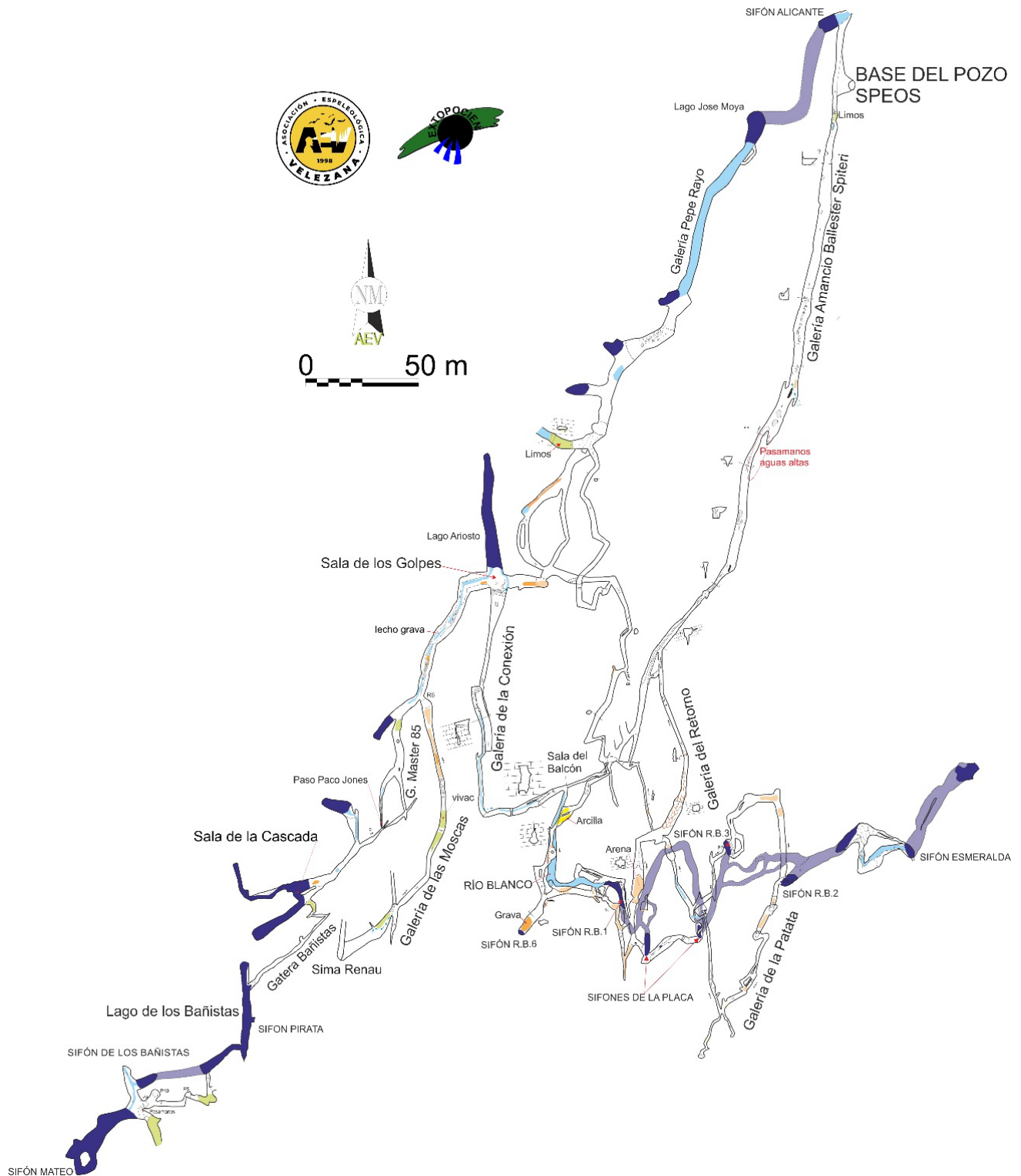
MEMORIAS UNIFICADAS DE LOS GRUPOS QUE EXPLORAN EN CHORROS

el techo, lo que significa que entro por ahí. Por geoposición pensamos que la materia orgánica debió entrar del exterior por la Sima del Confinamiento.





MEMORIAS UNIFICADAS DE LOS GRUPOS QUE EXPLORAN EN CHORROS



MEMORIAS UNIFICADAS DE LOS GRUPOS QUE EXPLORAN EN CHORROS

26-04-2025 CM074 continuación de exploración

El sábado 26 de abril nos dirigimos a la CM074 a reanudar los trabajos después del parón invernal y de las intensas lluvias de las últimas semanas.



Entramos a las 10:30 y a las 12:00 llegamos a la gatera donde nos quitamos los equipos de verticales.

El primer trabajo fue, retirar las piedras de los pasos que estaban más estrechos, aún hay alguno por ensanchar, pero Javi que vino de conejillo pudo llegar sin excesivos problemas a la punta.

La cueva aún lleva bastante agua y algunas cabeceras de los pozos estas con el agua al lado.

En la punta hay una caída constante de agua que no es muy abundante pero que a pesar de llevar el chubasquero terminas calado, con lo que no pudimos trabajar demasiado en punta, hay que esperar que se seque un poco la cueva o montar un pequeño tejado con plásticos para que no esté esa caída de agua justo en la zona de desobstrucción.

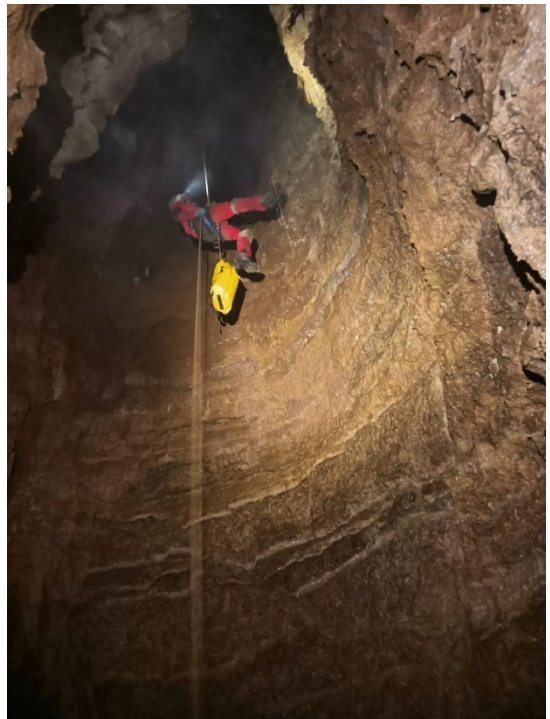
A las 15:00 empezamos la salida, llegando a superficie a las 17:30...y agradeciendo el solecete que había, pues estábamos bastante mojados.

Participantes:

Valeriano del club Extopocién.

Javi Chinchí del club Sierras del Mundo

Quite del club espeleológico de Monovar.



MEMORIAS UNIFICADAS DE LOS GRUPOS QUE EXPLORAN EN CHORROS

26-04-2025 Hinneni, continuación trabajo en Galería Horrible.

El sábado fuimos a Hinneni a continuar la desobstrucción de la galería horrible.

Esta vez entramos Corco, Emilio, Lion y Carlos.

Como las últimas veces hemos visto la cuerda roída, llevamos una nuestra por si acaso; efectivamente nos encontramos la cuerda totalmente roída y sería peligroso usarla.

Antes de llegar al lago Bustamante montamos un pasamanos para evitar caernos al charco gigante que se forma y evitarnos una hipotermia.

El trabajo en la galería horrible consistió en romper lajas a mazazos, sacar piedras y partir lajas con cuñas. Se llegó a una zona en la que un puente de roca impide acceder a una zona en la que la galería parece agrandarse bastante.

Salimos cuando nos cansamos de dar mazazos y la las siete estábamos fuera.



MEMORIAS UNIFICADAS DE LOS GRUPOS QUE EXPLORAN EN CHORROS

26 y 27-04-2025 Exploración en simas CM068 y CM042

Nuestros compañeros del GIS de Cartagena nos pasan la siguiente crónica de exploración de este fin de semana:



Miembros del GIS quedan en el albergue de Rio Mundo (Riopar) a las 9:30H de este domingo 27 de abril, para salir a Cañada Mojones, conversamos un rato con Carlos y Corco, para continuación ir a retirar material de la CM-68, así como valorar en la CM-42 las posibilidades que se tienen para posibles conexiones con el sector 5 Riopar, de regreso también se pasó por la CM-109 para evaluación de la misma.



MEMORIAS UNIFICADAS DE LOS GRUPOS QUE EXPLORAN EN CHORROS

01-05-2025 Hinneni, exploración en galería Horrible y del Barro

En el puente de mayo entramos a Hinneni a continuar las desobstrucciones de la galería horrible y de la gatera del barro asqueroso interminable.

Entramos Corco, Jesús, Paco, Joel, Silvia, Emilio, Llamusí y Carlos; al ser tantos decidimos ir a ambas puntas de exploración a la vez.

En la galería horrible se rompió el puente de roca que habíamos visto el día anterior, sacamos piedras y llegamos a un laminador de unos dos metros de ancho en el que el suelo es barro bastante líquido, aquí la continuación es mover barro a los lados para poder pasar, viendo unos 5m más.

En la gatera del barro asqueroso interminable se avanzaron unos 5m sacando barro, sigue con la misma tónica de tubo recto en el que sacando barro se avanza pero hay que poner esterillas mientras se avanza para no quedarte clavado en el barro.

Es posible que en unos 4m se ensanche.



MEMORIAS UNIFICADAS DE LOS GRUPOS QUE EXPLORAN EN CHORROS

11-05-2025 Sima CM074 continuación de exploración.

Participantes: Valeriano, Kiko y Judith

Objetivos:

El objetivo de esta jornada de exploración era continuar topografiando desde el último punto registrado, en la base del Pozo de la Conexión, hasta la punta de exploración.

Como tarea adicional, decidimos instalar un toldo en el pozo de la punta de exploración para desviar el goteo de agua y facilitar los trabajos de exploración en las siguientes jornadas.

Descripción:

Entramos el domingo 11 pronto por la mañana para tratar de cumplir con los objetivos de la jornada con margen de tiempo, así que a las 9h estábamos cambiándonos en la boca de la CM-074. Durante la bajada hasta el Pozo de la Conexión encontramos algunos pasos bien regados de agua.



Una vez en la base del Pozo de la Conexión y después de un café calentito cortesía de Kiko, localizamos el espárrago del parabolt al inicio del meandro. Este espárrago fue la última estación de topografía registrada en los datos que nos pasó Carlos anteriormente. Así que preparamos el DistoX y libreta y, mientras los primeros tienen que lidiar pasando la saca por el meandro con el plástico para instalar en la punta de exploración, el último queda encargado de registrar las medidas con el DistoX y realizar un croquis para ampliar la topografía.

Tras pasar el meandro estrecho y realizar el incómodo giro, antes de afrontar la trepada de unos 4m, observamos que las labores de ampliación de la trepada de las últimas jornadas de trabajo han dejado más amplitud por abajo y se podría continuar por allí si se desobstruyera esa grieta.

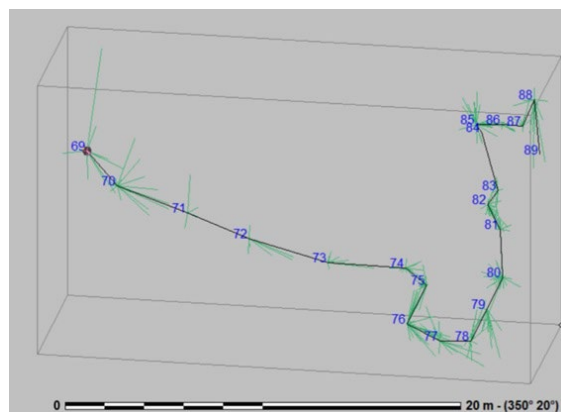
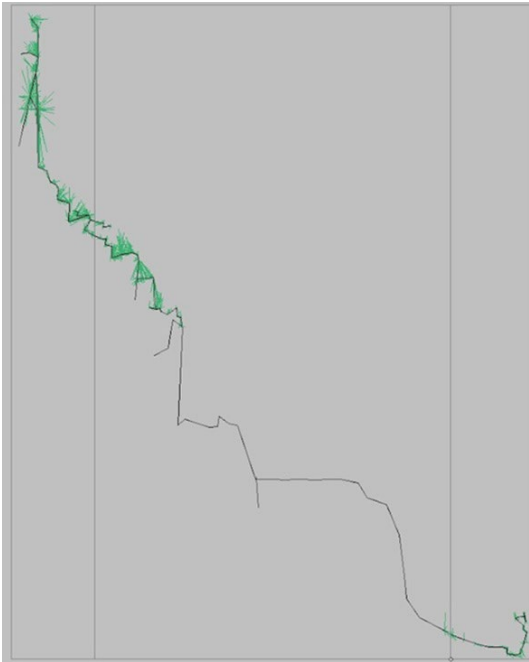
En otras ocasiones hemos apreciado cómo circula corriente de aire desde ese punto, así que lo reflejamos en la topografía como incógnita. De este punto hasta el pozo donde estamos trabajando hemos detectado una recirculación del aire, que sube por donde progresamos nosotros y vuelve a aparecer por esa misma grieta. Por situarnos mejor sobre la topo, le llamamos coloquialmente “el bucle”.

Terminamos de registrar las estaciones y medidas para la topografía y nos ponemos manos a la obra para instalar un plástico en la cabecera del pozo que está en punta de exploración, ya que justo encima cae un goteo importante sobre la cabecera y nos dificulta mucho trabajar allí.

MEMORIAS UNIFICADAS DE LOS GRUPOS QUE EXPLORAN EN CHORROS

Fijamos el plástico a modo de toldo con un cordino y asegurándolo a algunos puntos naturales, desviando el curso del agua fuera de la vertical.

Una vez terminadas las tareas, y en vista de que aún nos queda remontar toda la sima, concluimos la jornada en 8 horas de actividad en total.



MEMORIAS UNIFICADAS DE LOS GRUPOS QUE EXPLORAN EN CHORROS

17-05-2025 Cueva de Chorros, exploración Sifón de la Fuente

Topografía y exploración sifón de la Fuente sector 1 chorros del Río Mundo

Hace unos meses antes en una reunión del grupo Extopocien, se expuso que durante las exploraciones en los sifones del sector 1 en 2016 faltaban datos para terminar las topografías e ir terminando trabajos. El grupo Extopocien y el GIS Grupo de Investigaciones subterráneas del Centro Excursionista Cartagena. decidimos hacer una primera actividad para retomar estos trabajos. Elegimos el sábado 17 de mayo.

Antecedentes:

«Durante los días 22 y 23 de octubre 2016, dentro de los trabajos de exploración que el equipo Extopocien desarrolla en la cueva de los Chorros, realizamos un buceo en dos sifones del primer sector con el objetivo de acabar la topografía del sifón de la Pértiga y cerrar las incógnitas en el sifón de la fuente. El buceo lo realizó Joel Borrazás del G.E.Badalona con el porteo y apoyo de Mario Aroca, Enrique Jávega, Ángel Garcia, Ramón Dario todos ellos del Club Montaña Activa y porteo, ayuda y fotografías de Rober Ferrer del grupo de fotografía subterránea FlashBlackCorb.

Los resultados cumplieron con creces los objetivos, acabando la topografía del sifón de la Pértiga con un recorrido de 45 metros y una profundidad máxima de 6, 1 metros. En el sifón de la fuente se exploraron y topografiaron más de 150 metros de galerías inundadas y varios ramales que resultan impenetrables.»



Diario de exploración:

Viernes 16 de mayo, Vamos llegando espeleólogos a riopar de toda España Valladolid. Zaragoza. Madrid. Sevilla Córdoba. Granada. Albacete y Murcia

Un total que ronda los 40 espeleólogos.

El Ayuntamiento de Riopar nos ha facilitado ayuda prestándonos el campo de fútbol para poner aquí nuestro campamento base. Y también la gran ayuda que siempre tenemos del albergue de los chorros del Río Mundo.

La noche del viernes hicimos una cena compartida en el campo de fútbol. los amigos del GAN de Córdoba nos deleitaron de un buenísimo salmorejo. Entre tanta comida y bebida.

Sábado 17 de mayo

Son las ocho de la mañana nos reunimos en el albergue de los chorros para



MEMORIAS UNIFICADAS DE LOS GRUPOS QUE EXPLORAN EN CHORROS

realizar un briefing de las tareas a realizar en el día de hoy.

A las ocho y media ya estamos en el parking de la Cueva de Los chorros.

Un total de casi veinte sacos de porteo que rondan entre los 10 y los 20 kilos de material para los buceadores.

Nos hacemos una foto de grupo y los primeros espeleólogos comienzan sobre las 9:30 horas el camino de ascenso hasta la boca de la cueva.

Hemos realizado varios grupos uno el grupo acuático con neoprenos para llevar el material hasta el sifón de la fuente y otros accederán a la cueva por la galería fósil portando material hasta el pasamanos 16 de agosto.

En esta ocasión los espeleobuceadores son Juan Francisco plazas Granados y Javier Ruiz de Almirón Casaús.

Descripción del buceo de Javier:

La única información con la que contábamos de la exploración de dicho Sifón, data de 2016 en la que JOEL estuvo trabajando y nos comentan que tiene una longitud de unos 150m y cuenta con una profundidad de 6,5m con línea fija puesta. Al llegar al sifón vemos que la línea está rota. para nuestra seguridad, decidimos instalar nuestra propia línea.



Comenzamos la inmersión a las 13'26h por la galería cuya morfología es la misma que la galería que nos antecede y por la que venimos accediendo para llegar al sifón. El curso del río es activo por lo que la visibilidad es buena. La temperatura media es de 10°C.

Nos sorprende la cantidad de hilo roto que hay por toda la galería, denota que son de tres líneas distintas, por lo que nos da a entender que se ha buceado más veces allí.

En ese momento, decidimos no **topografiar** y de esta manera reconocer el sifón y el estado general del mismo, instalando nuestro propio hilo de exploración y retirando gran parte de la maraña de hilo que había por todos lados que suponían un riesgo para nosotros.

Seguimos avanzado y nos sorprende que la profundidad va aumentado hasta alcanzar una máxima de 16.6m con una media general de 11.6m.

Durante el recorrido vemos como nos aparecen incógnitas tanto a derecha como a izquierda que habría que explorar.

Cuando llegamos al final de nuestro carrete. Vemos que el sifón desciende casi verticalmente y se estrecha de una forma notable.

La dirección del sifón es la misma que la del curso del río con algunos giros bruscos de 90° y con un rumbo de entre 250° y 280°.

Para cumplir con la regla de los tercios nos damos la vuelta con la intención de seguir limpiando galería y terminamos la inmersión a las 13'57h. Con un total de 31' de inmersión.

MEMORIAS UNIFICADAS DE LOS GRUPOS QUE EXPLORAN EN CHORROS

Tras salir los buceadores del sifón empezamos a empaquetar y empezamos a sacar material de la cueva los primeros espeleólogos salen de ella sobre las 16 horas. Hacemos una pequeña merienda todos juntos en el parking y nos espera una gran cena de celebración en el asador Emilio. y unos bailes y copas en bar el barbol. para dar por terminada estas jornadas de trabajo.



Clubes que han aportado su ayuda

- GEKO grupo de espeleología Kart-Oba Córdoba
- GAN grupo de actividades en la naturaleza Puente Genil Córdoba
- Grupo Espeleológico ILIBERIS Granada.
- Grupo Hinneni de Jumilla
- Club Atlético Sobrarbe Pirineo aragonés
- UEVA unión Espeleológica vallisoletana
- Grupo Extopocien
- Federación Española de espeleología
- Federación Murciana de espeleología
- Federación castellano manchega de espeleología
- GIS Grupo de Investigaciones subterráneas Centro Excursionista Cartagena

Agradecimientos:

Al grupo Extopocien por confiar en nosotros para este trabajo.

Al Parque natural del Calar del Mundo y la Sima por darnos los permisos y la oportunidad de trabajar en él.

Al Ayuntamiento de Riópar por prestarnos el campo de fútbol.

A la Federación de Espeleología de la Región de Murcia por prestarnos el equipo de topografía subacuática seacrad.

MEMORIAS UNIFICADAS DE LOS GRUPOS QUE EXPLORAN EN CHORROS

17-05-2025 Jornada de descubrimiento

MEMORIA JORNADA DE DESCUBRIMIENTO A LA ESPELEOLOGÍA 17-05-2025

El sábado 17 de mayo acompañamos a tres compañeros a que conociesen la entrada a la boca de Los Chorros.

Dado que había programada una actividad de buceo en el Sifón de la Fuente decidimos comenzar la subida ya entrada la mañana para no entorpecer al equipo de los buceadores.



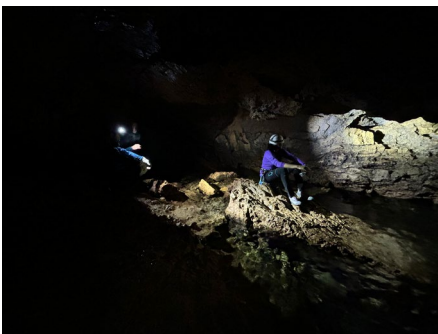
Comenzamos la subida a las 11:00 y al llegar al espolón donde se encuentra la cámara ya nos equipamos con el casco, arnés y cabos de anclaje para los pasamanos de acceso a la boca.

Una vez en la boca, comenzamos la entrada por la parte derecha que es donde parecía que había menos agua (no llevábamos botas de agua), avanzamos hasta la cascada rosa y como se encontraban animados subimos la Cornelio hasta llegar al "16 de Agosto" donde nos encontramos con el grupo de estaban cambiando algunas cuerdas de la instalación.

Salimos hasta la boca y decidimos comer en el espolón donde ya fueron llegando poco a poco el equipo de instalación de las cuerdas y algunos de los participantes en la actividad de buceo.

Despacito hacía el coche y a las 17:00 ya estábamos saliendo del aparcamiento para iniciar el regreso a casa.

Muy contentos todos con la actividad y deseando que se aficionen y continúen con la espeleología.



MEMORIAS UNIFICADAS DE LOS GRUPOS QUE EXPLORAN EN CHORROS

17-05-2025 Trabajos de conservación de instalaciones

Comisión de trabajo Técnicos Mundo y Sima

Trabajo de conservación de las instalaciones El viernes día 16/05/2025 Agentes Medioambientales del Parque nos facilitaron 100m de cuerda y 10 maillones de acero inoxidable que el Parque aporcionó para trabajos de la Comisión. Dejando otros 100m y 10 maillones de reserva para continuar con los trabajos.

El día 17/05/2025 fuimos a la Cueva de los Chorros María Aldeguez Peral (Sierras del Mundo), Ramon Dario (Sierras del Mundo) Alberto Corcoles (Sierras del Mundo) Jose Huerta (Cemex), Jorge Ruiz Grupo (Espeleológico Iliberis) Patricia Soldado E.C Vall d'Uixó, Manolo Tremiño Bru (Extopocien)

Con la intención de ir subsanando las pequeñas deficiencias que vimos en la anterior visita.

Comenzamos cambiando los maillones de material zincado por otros de acero inoxidable en el pasamanos del Paso de las Cadenas.



Pasamanos del Recodo del Río.

Se cambió por cuerda nueva un tramo que estaba deteriorado.

Colada de las Perlas.

Se cambió la cuerda vertical y se simplificó la instalación retirando cuerdas viejas sin utilidad aparente.

Gran Colada.

Colocamos un desviador para evitar el roce de la cuerda con la pared. Cambiamos la cuerda por una nueva. Aseguramos la

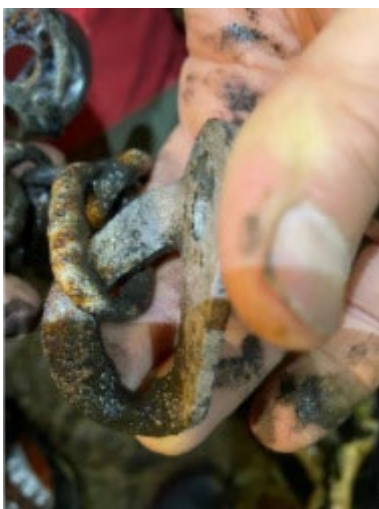


MEMORIAS UNIFICADAS DE LOS GRUPOS QUE EXPLORAN EN CHORROS

cabecera con una cuerda a un natural, pues nos saltó un parabolt antigua fruto de la corrosión. Este viernes irán compañeros a poner una instalación de acero inoxidable para evitar daños de este tipo.

Limpieza de instalaciones antiguas sin utilidad.

Se quitaron antiguos anclajes que en la actualidad no se utilizan y están en mal estado de conservación.



MEMORIAS UNIFICADAS DE LOS GRUPOS QUE EXPLORAN EN CHORROS

24-05-2025 Celebración 2º Aniversario del Parque Natural de los calares del Mundo y de la Sima

Riópar (Albacete), 24 de mayo de 2025.- El Gobierno regional, a través de la Consejería de Desarrollo Sostenible, celebra hoy el Día europeo de los Parques Naturales en los Calares del Mundo y la Sima, coincidiendo con el 20 aniversario de este gran espacio natural de más de 19.000 hectáreas ubicado en el suroeste de la provincia de Albacete “que protege un patrimonio natural de gran valor ecológico y paisajístico y se ha convertido en el principal motor del desarrollo turístico en las Sierras de Alcaraz y Segura”.



De esta forma lo ha expresado la directora general de Medio Natural y Biodiversidad, Susana Jara que, junto al delegado de la Junta en Albacete, Pedro Antonio Ruiz Santos; la delegada de Desarrollo Sostenible, Llanos Valero, el alcalde de Riópar, Daniel García Alarcón; así como Antonio Catalán, director conservador, ha participado en los distintos actos que se han desarrollado en este municipio por el 20 Aniversario del Parque Natural.



Como ha avanzado Susana Jara, en este mes de mayo se cumple el 20 aniversario de la declaración del Parque Natural Calares del Mundo y de la Sima que fue aprobado por la Ley 3/2005, de 5 de mayo, con una extensión de 19.192 ha distribuidas entre seis municipios:

Cotillas, Molinicos, Riópar, Vianos, Villaverde de Guadalimar y Yeste.

Se ha concluido la musealización y centro de visitantes de Riópar; también la elaboración de vídeos en 3D y 360º para la difusión de los valores geológicos del complejo kárstico de la Cueva de Los Chorros. Y una exposición sobre la misma cueva en la central hidroeléctrica de San Carlos, en este municipio. Todas estas novedades llevadas a cabo por iniciativa del Parque Natural en las que se viene trabajando varios meses y en las que desde Extopocien hemos colaborado en los asesoramiento que nos han requerido. El Video 3D y las imágenes 360º, realizados por Víctor Ferrer y Paco Hoyos, han sido todo un éxito, formándose largas colas para visualizarlas, ya que esta la limitación de que para ver la película 3D se ha de hacer en grupos de 10 personas y las Gafas especiales 360º también están limitadas. Sin duda se han incorporado nuevos atractivos turísticos a esta ciudad que ayudarán a conocer mejor la Cueva de Chorros.



nuevos contenidos del aspectos de

Actividades realizadas en esta jornada:

MEMORIAS UNIFICADAS DE LOS GRUPOS QUE EXPLORAN EN CHORROS

10:30h – 11:30h

Presentación institucional de la Jornada. Mesa

redonda “Los valores del Parque”

- Cueva de los Chorros, escuela de espeleología- Juan Antonio Martínez Cutillas (Extopocien)
- El regreso del quebrantahuesos – Ramón Morcillo (Agente Medioambiental)
- Antecedentes y tradiciones – Jorge Escudero
- El Parque: punto caliente de biodiversidad, Pedro Sánchez Gómez (Botánico)



11:00h – 14:00h

Talleres y juegos ambientales infantiles,(No es necesaria inscripción previa).

12:00h – 14:30h

Exposiciones para visita:

- Exposición Geológica de la Cueva de los Chorros en la Antigua Central Hidroeléctrica de San Carlos
- Visualización del vídeo 3D y realidad virtual de la Cueva de los Chorros del río Mundo
- Exposición fotográfica “20 AÑOS DE PARQUE NATURAL” Paseo del Prado de Riopar
- Centro de visitantes del Parque Natural de Riopar (Km 3, CM-3204 Riopar-Villaverde del Guadalimar)
- Visita el stand de información y descubre las nuevas publicaciones asociadas al Parque Natural



12:30h

Demostración de la unidad canina para detección de venenos.

Al finalizar se liberará un ave de Recuperación de Fauna



rapaz procedente del Centro Amenazada de CLM

MEMORIAS UNIFICADAS DE LOS GRUPOS QUE EXPLORAN EN CHORROS

14:30h

Comida popular (necesaria inscripción y recogida de ticket previamente en la carpa de información). Plazas limitadas.

Concierto Banda Municipal de Riópar.



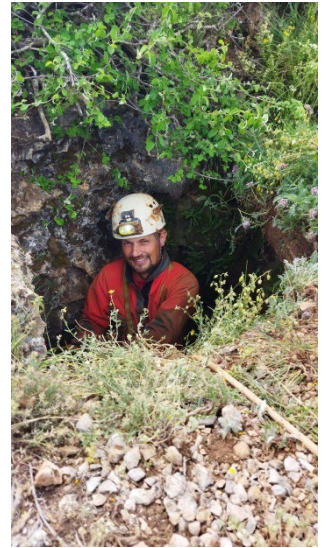
MEMORIAS UNIFICADAS DE LOS GRUPOS QUE EXPLORAN EN CHORROS

01-06-2025 Exploración simas CM068 y Japi CM117

Memoria 01-06-2025

Salimos desde Cartagena dirección Riopar llegando sobre las 9.00 h, donde vimos a Kiko y Carlos que tenían pensado hacer otra actividad.

Después del desayuno y charla respectiva, nos trasladamos a Cañada Mojones donde aparcamos el vehículo y posteriormente iniciar el accenso hacia la CM-68 para comprobar unos datos, tras una corta instancia en la misma nos dirigimos hacia la CM-117 "Las JAPI", aquí seguimos con labores de desobstrucción, una vez terminada la jornada volvimos a los vehículos y vuelta a Cartagena. Participantes: Nieves, Juanjo, Pili, Javier y Quiles.



MEMORIAS UNIFICADAS DE LOS GRUPOS QUE EXPLORAN EN CHORROS

08-06-2025 Trabajos de desobstrucción en CM068

Sima CM-68

El Domingo 8/6/25, un grupo de compañeros del GIS de Cartagena, Vega, Nieves, Hugo, Quiles, Miguel y Juanjo, subimos a la CM-68, para seguir con la desobstrucción. Como anécdota, observamos una corriente de aire muy frío, a nuestro parecer más que en otras ocasiones. Continuamos con la desobstrucción para seguir con su exploración.

Continuaremos con estos trabajos en próximas ocasiones.



MEMORIAS UNIFICADAS DE LOS GRUPOS QUE EXPLORAN EN CHORROS

14, 15 y 21-06 2025 Hinnení

Crónica de nuestro compañero Carlos Galindo:

El sábado 14 de junio Corco, Carlos y yo (Vicky) fuimos a Hinnení con el fin de dejar el primer pasamanos y el primer pozo con la cuerda instalada.

A las 12:30 entramos por la boca y en 50 minutos ya habíamos pasado el meandro. Fuimos en dirección al lago Bustamante para reparar un pinchazo de una de las barcas, montamos una más, sacamos remos nuevos y las dejamos todas hinchadas para cruzar el lago. Al otro lado, nos dispusimos a subir las verticales para revisar el estado de los anclajes y nos dimos cuenta que hacía falta una mejora.



Seguimos trepando por la diaclasa hasta que llegamos al

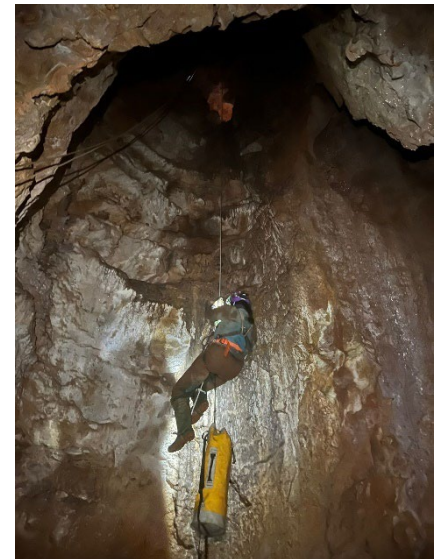
derrumbe de piedras que está radiolocalizado, por lo que sabemos que se encuentra a unos 6 metros de la superficie. Allí sacamos incienso para comprobar las corrientes de aire, comimos un poco y ya nos dimos la vuelta, dispuestos a salir. A las 18:04 estábamos los dos fuera y se quedó todo preparado para la entrada del día siguiente.



El domingo 15 de junio quedamos Corco, Javi Chinchí, Carlos y yo (Vicky) en los Bronces.

A las 9:00 desayunamos allí y nos fuimos a la Cañada de los Mojones, donde terminamos de preparar y repartir el material colectivo para cambiar algunos anclajes y topografiar. Fuimos a la boca de Hinnení, nos equipamos y empezamos a bajar los pozos. La entrada fue a las 11:23. Bajar y pasar el meandro nos llevó una hora escasa y de ahí continuamos hacia el lago Bustamante, lugar donde cogimos las barcas.

Una vez estaba todo listo, cruzaron el lago Carlos, Corco y Javi. Mientras, yo me quedé esperando a que Javi volviera con una barca para mí. En la salida del lago, comenzamos a sacar el taladro y el disto para poner el primer punto de topografía. En este caso, Javi ponía los puntos, yo disparaba con el disto y Corco se encargaba del Topodroid en su móvil.



MEMORIAS UNIFICADAS DE LOS GRUPOS QUE EXPLORAN EN CHORROS

Fuimos topografiando mientras Carlos se dedicaba a cambiar las dos cabeceras que se encontraban en mal estado. Quitó 4 multimontis pequeños y puso 4 parabolts inox. de 10mm y placas con anilla para poder dejar la cuerda cosida en fijo. Los mosquetones viejos no se podían abrir así que tocó descoser la cuerda. Además, en las verticales había roce, por lo que decidimos equipar también 3 desviadores (uno en la primera vertical y dos en la segunda).



Comimos un poco y una vez arriba, continuamos hacia la izquierda, trepando y haciendo oposición por una diaclasa estrecha que subirá unos 7 metros aproximadamente. Seguimos recto, mirando cada rincón hasta que llegamos al final.

Esa sala es un gran derrumbe de tierra y piedras que está radiolocalizado, por lo que sabemos que se encuentra a unos 6m de la superficie. Volvimos a sacar el incienso para asegurar en qué dirección iba el aire y terminamos de topografiar. Ahí ya eran las 17:00, por lo que decidimos no entretenernos mucho más y volver. Al bajar los pozos, nos metimos un poco a ver las galerías que se encontraban a la izquierda, salimos y pronto llegamos al lago.



Lo guardamos todo bien, cruzamos y ya fuimos directos hacia la salida. Me quedé la última para desinstalar y a las 20:00 estábamos todos fuera. Llegamos a los coches, nos quitamos todo y recogimos el material. Fue un día productivo en el que acabamos muy contentos con el trabajo realizado.

El sábado 21 de junio quedamos José María, Manuel, Carlos y yo (Vicky) en los Bronces. Desayunamos y nos dirigimos a la Cañada de los Mojones.

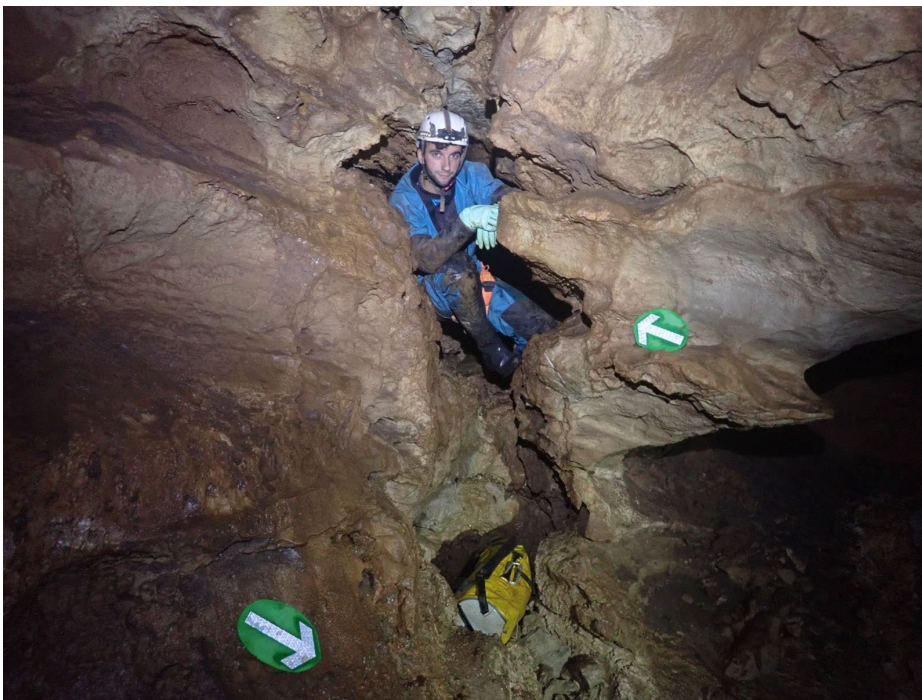
Dado que el día estaba nublado, nos equipamos al completo en los coches y de allí comenzamos a andar hacia la boca de Hinnení. Entramos a las 11:14, instalamos las primeras cuerdas y fuimos bajando. Esta vez, fuimos a trabajar en la desobstrucción de la gatera del barro asqueroso interminable pero, antes de llegar, le enseñamos rápidamente la cueva al nuevo integrante de la Rioja (José María).



Pronto empezamos a trabajar sacando barro en la punta de la gatera. Hicimos una cadena entre los cuatro y así pudimos realizar la desobstrucción más cómodamente. En esta época del año sopla mucho y, a pesar de la ropa que llevábamos, a las 2 horas de trabajo teníamos frío por lo que solo pudimos avanzar 2 o 3 metros.

Ya vemos una zona ancha más adelante pero todavía queda barro por quitar para llegar. Nos dimos la vuelta y salimos en una hora. Desinstalamos las primeras cuerdas y a las 15:30 estábamos fuera.

MEMORIAS UNIFICADAS DE LOS GRUPOS QUE EXPLORAN EN CHORROS



MEMORIAS UNIFICADAS DE LOS GRUPOS QUE EXPLORAN EN CHORROS

22-06-2025 Colaboración con la Universidad de Valencia.

COLABORACION CIENTÍFICA CON LA FACULTAD DE VETERINARIA DE LA UNIVERSIDAD CARDENAL HERRERA DE VALENCIA

El día 22 de junio continuamos con la recogida de muestras para la colaboración científica con la Facultad de Veterinaria de la Universidad Cardenal Herrera de Valencia; en esta ocasión fuimos a Farallón y al arco que hay antes de acceder a las Tronchonis. Salimos del puerto del Arenal entorno a las 9:30 de la mañana y accedimos en una hora y media a la boca de Farallón donde cogimos muestras tanto de guano como de excrementos de cabras.

Destreando un poco accedimos al arco de las Tronchonis donde cogimos esta vez solo muestras de excrementos de cabras.

A las 13:00 comenzamos la bajada llegando a los coches ya con bastante calor y finalizando la actividad en Arroyo Frio donde comimos algo más frescos que en la zona del Puerto del Arenal.

Participantes: Ester y Valeriano del club Extopocien; Lucía y Miriam del club Gran Chaman de Alpera.



MEMORIAS UNIFICADAS DE LOS GRUPOS QUE EXPLORAN EN CHORROS

28-06-2025 Exploración en sima CM074

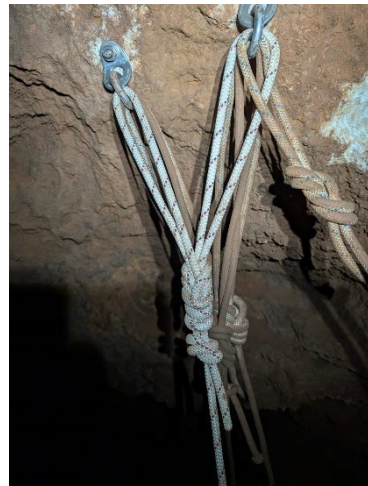
MEMORIA ACTIVIDADES CM 74

Los días 31 de mayo, 24 y 28 de junio hemos realizado diferentes entradas a la sima CM 74 con el objetivo de continuar con los trabajos de desobstrucción y sustitución de cuerdas.

En punta hemos continuado con la desobstrucción y vamos avanzando en vertical, se avanza bastante pero cada vez hay que remontar más las piedras; poco a poco vamos teniendo menos agua escurriendo por la pared, pero sigue siendo necesario el chubasquero para no terminar mojado del todo.

Se han cambiado también las cuerdas del pozo de los fantasmas y la segunda vía que se montó en el último pozo; las cuerdas estaban ya muy viejas y era costosa la progresión por ellas; todas las cuerdas viejas se han sacado al exterior.

Participantes en las diferentes entradas:
Ester, Valeriano, Kiko y Judit del club Extopocién
Javi Chinchi del club Sierras del Mundo



MEMORIAS UNIFICADAS DE LOS GRUPOS QUE EXPLORAN EN CHORROS

28-06-2025 Petit Riu continuación de la exploración.

Crónica de Carlos Galindo.

El 28 de junio volvimos al Petit Riu a continuar la exploración de los pisos superiores al meandro Jero con la idea de poder saltar el segundo sifón temporal y acceder a la galería del infinito.



Esta vez entramos Paco, Javi Chinchí, Emilio, Jose Maria y Carlos.

Al llegar al paso del misionero intentamos vaciarlo, pero la manguera que hay se quedó corta y no pudimos. Era increíble la corriente de aire este día.

Llegamos a la zona de trabajo tras remontar las 3 chimeneas que ya habían sido escaladas e hicimos dos grupos,

Emilio y Javi revisarían la última galería y los otros 3 instalaríamos un pasamanos por donde continua la galería.

Se montaron unos 40m de pasamanos alternados con galerías hasta que al final de la galería vemos abajo una cuerda. Bajamos rapelando y habíamos hecho un bucle que converge con uno de los meandros que da a la falla que sube al chocolate con churros.



Por detrás vinieron Emilio y Javi recogiendo nuestras sacas personales y quedamos en vernos en la sala de la cascada. Nosotros bajamos a ver el segundo sifón temporal, que estaba hasta arriba, la sala del cono de grava tendría 80cm de agua, por lo que seguramente este año no podamos volver a la galería del infinito.



En la sala de la cascada dejamos cuerdas, comimos y repartimos el material para salir, desde aquí en dos horas estábamos en la boca de chorros.

Tras este día yo personalmente veo imposible conectar con la galería del infinito ya que la falla anterior parte todos los pisos del meandro Jero. Seguramente la galería sea tan grande porque toda el agua pasa por ella en vez de hacer varios niveles.



MEMORIAS UNIFICADAS DE LOS GRUPOS QUE EXPLORAN EN CHORROS

5 al 12-07-2025 Exploración en sifones del Rio Blanco

Sábado 5 de Julio de 2025; iniciamos la campaña de exploración del Rio Blanco 2025,

Carlos, Vicky, Oscar y Juande.

Hoy nos disponemos a equipar con cuerdas nuevas los pozos del recorrido del segundo sector de Chorros, Espeleuka, para que la semana que viene esté todo listo para la exploración del sifón RB2, sifón Esmeralda, el posterior sifón y la galería aérea todavía sin topografiar... y si los buzos están en condiciones, la conexión de RB2 con los sifones de la Placa.

A esta campaña asistirán espeleólogos de varios puntos de la geografía española, siendo de gran importancia para el conocimiento del desarrollo del sistema.

A las 11:00 entramos por la boca, después de pasar la estrecha gatera equipamos el primer pozo de 19 metros, Carlos ha pensado



en mi y me ha traído una botella de buceo de 7 litros, para entretenerme... El pasamanos de la gran diaclasa está aceptable, seguimos por la vía Scout, llegamos al pozo Speos para

dejarlo también instalado con cuerdas nuevas, este será el pozo de mayor profundidad que encontraremos en el recorrido. Seguimos por la galería Amancio Ballester Spiteri, pasamos el sifón temporal que está con muy poca agua, por las rodillas no llega... mejor para la logística de los espeleólogos, así no será necesario el traje de neopreno.

Atravesamos con cuidado el desfonde para seguir por la galería del Retorno y giramos a la

izquierda en los gours para en poco tiempo plantarnos en el sifón RB3. Aquí revisamos las

cuerdas del pozo que da acceso al sifón RB3, están bien, y la tirolina

que utilizaremos

para pasar las sacas con el material de buceo, y enseguida estamos en el sifón RB2.



MEMORIAS UNIFICADAS DE LOS GRUPOS QUE EXPLORAN EN CHORROS

Desde aquí aprovechamos para pasarnos por el sifón RB1 y recoger una sonda de medición que está instalada en el mismo sifón.

En este punto comemos algo para retomar fuerzas e iniciamos, poco a poco, el regreso al

exterior. A las 16:00 estamos en los coches. Ya en el camino hacia la boca íbamos pensando, organizando... ya para la próxima semana, y con la misma ilusión del primer día que entramos en este sistema!! Continuará!!

Viernes 11 de Julio; nos desplazamos a Riópar para cenar la mayoría de los espeleólogos juntos en el asador Emilio. Mientras cenamos vamos hablando de la organización del buceo de mañana, así que pronto nos vamos a tomar un helado y a descansar...



Sábado 12 de Julio; después de almorzar nos dirigimos a la Cañada de los Mojones donde

organizamos todas las sacas y nos coordinamos para formar el equipo que entrará con los

buzos hasta el sifón, a las 10:30 entran por la boca un grupo de 22 espeleólogos parameter todo el material del buceo. Después a la salida nos darán el relevo al equipo de dos

personas que entraremos más tarde para acompañar a la salida a los dos buzos, Carlos y Salva.



Entramos Vicky y Juande a las 17:00, de camino a RB2 vamos encontrando a compañeros

que van saliendo de forma escalonada para no tener que esperar en la base de las dos

verticales del recorrido. Toni Latorre, espeleólogo de la Vall D'Uixò se nos une, después de llevar todo el día decide

acompañarnos a la espera de los buzos, ya que Corco que tenía que acompañarnos en un principio desiste por un tema laboral de un frigorífico de última hora... A las 21:00 vemos las luces de los buzos por el sifón RB2, ya están de vuelta.

Los dos buzos, Carlos y Salva Luque, hoy han tenido una labor titánica, han buceado el sifón RB2, para después continuar por la galería instalando un pasamanos en un pozo y una tirolina para pasar los equipos por encima del mismo y así evitar riesgos. Les sigue el sifón Esmeralda, que también bucean para proseguir por la galería aérea, de 90m, que la topografía a la vez que portean el material de buceo.



MEMORIAS UNIFICADAS DE LOS GRUPOS QUE EXPLORAN EN CHORROS

Continúan hasta el otro sifón todavía sin explorar. Una vez inician el buceo del tercer sifón resulta ser una sima descendente de grandes dimensiones que, a una profundidad de 21 metros les hace dar la vuelta, no tienen aire planificado para bajar más, no llegan a ver bien la base de la sima inundada, pero puede llegar a ser un abismo de unos 50 metros de profundidad.



A las 19:00 salen del tercer sifón. Llevan muchas horas de trabajo y todavía les queda la vuelta, como si no tuvieran suficiente todavía, Carlos decide intentar la conexión con el sifón de la Placa, a la llegada a RB2 la conexión con el sifón de la Placa queda hecha. En la galería hay dos cruces más, lo que confirma que es una zona laberíntica sumergida.

Empaquetamos todo el material en las sacas y a la 01:15 de la madrugada, ya domingo, salimos por la boca exhaustos, hemos aprovechado y hemos llevado todas las sacas hasta detrás del sifón RB3 para hacer ganar mucho tiempo

mañana a los compañeros que entrarán para portear el resto del material y hemos sacado parte de las sacas con nosotros.

A las 2:30 de la madrugada Montse, la madre de Carlos, nos ha preparado un bol de pasta con filetes empanados que nos sienta de maravilla para terminar el día.



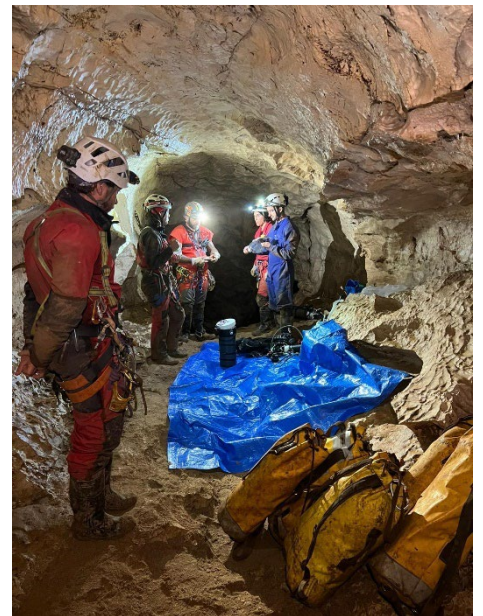
Domingo 13 de Julio; entran a las 10:30 el último grupo de espeleólogos para sacar el material que queda del buceo, a las 17:00 están todos fuera, cabe destacar el gran empeño de este último grupo de titanes y titanas, después de todo el finde dándole duro no es fácil seguir con el empeño de portear todo el material que queda dentro.

Tras esto comemos juntos y vemos los vídeos del buceo y el recorrido de la topografía en superficie.

Una vez todos fuera sólo cabe felicitar a todos los componentes de esta campaña por su grandísima y desinteresada labor para seguir explorando este maravilloso mundo subterráneo!!!!!!

Componentes de la campaña de exploración del Río Blanco 2025:

- Victoria Cascales Rubió. (Grupo Excursionista Villa de Alcantarilla).
- Carlos Galindo. (Club Sierras del Mundo).
- Albeto Córcoles. (Club Sierras del Mundo).
- Oscar Selles Martínez. (Grupo Espeleológico de Monóvar).
- Juan de Dios Rico. (Grupo Espeleológico de Monóvar).



MEMORIAS UNIFICADAS DE LOS GRUPOS QUE EXPLORAN EN CHORROS

- Salva Luque. (Speos Alcoy).
- Antonio González (El Seco). (Asociación de Espeleología Velezana).
- Javier García. (Speos Alcoy).
- Salvador Sellés. (Speos Alcoy).
- Francisco Martínez. (Espeleo Club Almería).
- Maciek Browarny. (Espeleo Club Almería).
- Toni Latorre. (Club La Vall D'Uixò).
- María Blanco. (Club Montaña María).
- Pedro Pérez. (Asociación de Espeleología Velezana).
- Montse Muñoz. (Espeleo Karst).
- Benjamín Moles. (Speos Alcoy).
- Chema Gómez. (Grupo Espeleólogos Granadinos).
- Edu Romero. (Grupo Espeleólogos Granadinos).
- Pablo Montoya. (Adenow).
- Ana García. (Amics de les Muntanyes).
- Jesús García. (Amics de les Muntanyes).
- Ricardo Martínez. (Speos Alcoy).
- Emilio Palacios. (Club Sierras del Mundo).
- Laura Guirao. (Vertikal).
- José Carlos Izquierdo. (Vertikal).
- Dani López. (Vertikal).

Redacción: Juande.

MEMORIAS UNIFICADAS DE LOS GRUPOS QUE EXPLORAN EN CHORROS



29-07-2025 Colocación de sensor en Petit Riu

Crónica que envía nuestro compañero Emilio Palacios:

A las 9.30 nos reunimos en el parking de Chorros, esta jornada matutina la dedicaremos a instalar el sensor de Petit Riu bajo las directrices de Juan Antonio González y a cambiar varias cuerdas dañadas en el Sector 1. tras previo aviso en la Comisión de trabajo.

El grupo lo formamos tres espeleólogos: Dionisio, Miriam y Emilio. Integrantes del Club Deportivo Sierras del Mundo.

Nos embutimos los neoprenos y nos dirigimos a colocar el sensor en la zona inundada de Petit Riu. Desde aquí nos acercamos a sustituir las cuerdas de la pértiga y del recodo del rio.

Detectamos bastante desgaste en la cuerda que sube a las fósiles desde la Cornelio (Paso Petrer), también en el reaseguro del pasamanos que hay después de la pértiga.

A las 14:30 ya estamos de vuelta en el coche dando por finalizada la actividad



MEMORIAS UNIFICADAS DE LOS GRUPOS QUE EXPLORAN EN CHORROS

02-08-2025 Continuación exploración en la Celadilla

Crónica de Carlos Galindo:

El sábado 2 de agosto a las 9:00 estábamos en los Bronces Pedro, Carlos, Javi, Fran y yo (Vicky). Desayunamos juntos y nos dirigimos hacia el cruce de Mesones. Allí dejamos 2 coches, pero se montaron con nosotros y seguimos hasta el arroyo de la Celada para aparcar más cerca de la verja.

Terminamos de repartir el material colectivo y comenzamos a andar a las 10:20. Por el camino observamos que habían arreglado la pista, pues, en comparación con el verano pasado, esta se encontraba en muy buenas condiciones.



A las 11:05 llegamos a la boca de la cavidad y allí nos pusimos los neoprenos. Entramos, pasamos la diaclasa y cruzamos el primer lago con el pequeño sifón que, por la época en la que estamos, ya se encontraba abierto.



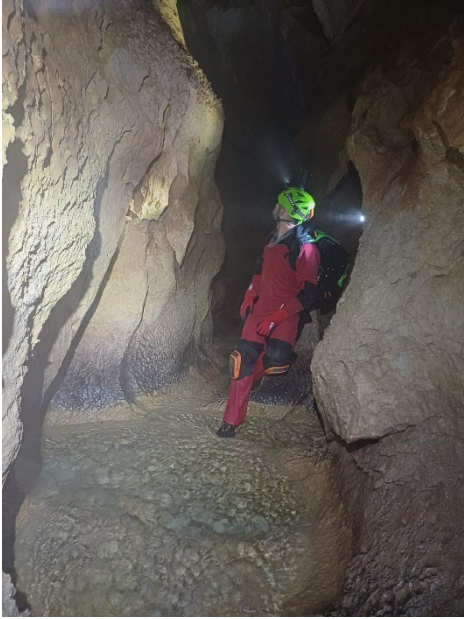
Fuimos observando los fósiles que hay penetrados en la arenisca y continuamos viendo las bonitas cascadas y formaciones de esta cueva. Íbamos mirando hacia arriba para ver si encontramos alguna posible galería superior pero no vimos nada nuevo. Carlos y Pedro se quedaron terminando 1m de escalada.

Mientras, Fran, Javi y yo llegamos a la sala de la cascada y allí nos pusimos el equipo de verticales. Subimos por la cuerda que hay instalada en fijo y llegamos hasta el sifón. Antes de bajar la cascada, subimos por unas galerías fósiles que se encuentran obstruidas con mucho barro y volvimos a bajar hasta llegar a la zona donde se encontraban Carlos y Pedro. En este caso, escaló Carlos y ya después subimos todos detrás de él por la cuerda.

Estuvimos viendo nuevas galerías que parecían estar pisadas, nos metimos por unas cuantas gateras, pero continuamos por las partes más anchas hasta llegar a lo que parece una cascada fósil. Es un agujero en rampa por el que ya no continuamos. Bajamos para comer un poco, que ya eran las 15:00. Descansamos conversando y de ahí fuimos saliendo poco a poco.

A las 16:05 estábamos todos fuera. Nos quitamos los neoprenos, nos pusimos la ropa seca y bajamos hacia los coches. Llegamos a las 17:15 y allí organizamos todo el material colectivo de nuevo. Volvimos a Riópar para tomarnos un refresco y a las 18:30 nos despedimos.

MEMORIAS UNIFICADAS DE LOS GRUPOS QUE EXPLORAN EN CHORROS



MEMORIAS UNIFICADAS DE LOS GRUPOS QUE EXPLORAN EN CHORROS

09-08-2025 Hinnení, trabajos en la Galería Horrible

Sábado 9 de agosto, Pedro Coy, Luisen y Juande, hoy nos dirigimos al cuarto sector del Sistema de Los Chorros, Hinnení, a continuar con la ardua labor de la desobstrucción en La Galería Horrible.

A las 10:30 entramos por la boca, bajamos los tres pozos... gatera... y en una hora y media aproximadamente estamos en el inicio de la Galería Horrible. Organizamos el material y las tareas, Luisen, que hoy vuelve después de seis meses por una grave lesión, se quedará a pocos metros de la entrada de la Galería Horrible, en el laminador, donde hay que intentar recuperar unas cuñas que se le quedaron bloqueadas en la anterior entrada, también se ensanchará el paso de este con el taladro y las cuñas. Pedro y servidor seguiremos hasta la punta para ir sacando barro y abriendo paso a la galería.



Después de una hora sacando barro, Pedro, que está notando el efecto de la corriente

fría de aire en la gatera estando parado, decide retroceder para ayudar a Luisen y así entrar en calor. Yo sigo sacando más barro en condiciones difíciles y posturas indecentes..., después de varias horas supero el tramo de unos cinco metros de barro por doquier, un estilo al chocolate con churros, la capa superficial es de barro duro y alguna piedra, pero debajo el barro es líquido, termino completamente rebozado.



Llego a una especie de salita donde puedo darme la vuelta para la salida, a la izquierda hay un laminador que habrá que investigar comprobando las corrientes con incienso y adentrándose un poco...pero alguien pequeño, para mí es imposible, en caso de seguir por el laminador habrá que romper.

Continuo recto, por una gatera estrecha de unos diez metros hasta llegar a un punto donde se estrecha más, además parece que se colmate de barro el final de la gatera y hay un bloque en el medio que habrá que romper para comprobar si sale algo a la izquierda del bloque.

Visto que ya no puedo seguir decido ir saliendo, Luisen y Pedro han recuperado las cuñas. Hemos avanzado unos doce metros más de galería en punta y el paso del laminador se ha ensanchado, quedando un paso más cómodo. Poco a poco y con la ayuda de todos vamos progresando... a las

16:30 estamos fuera, contentos de poder poner nuestro granito de arena en todo esto...y pensando en la próxima!! Juande.

MEMORIAS UNIFICADAS DE LOS GRUPOS QUE EXPLORAN EN CHORROS

09-08-2025 Visita a Espeleuka revisión instalaciones

El sábado 9 de agosto nos dirigimos a Espeleuka a revisar el estado del pasamanos del Lago de los Bañistas.

Nos cambiamos en el aparcamiento y ya nos fuimos hacia la boca, donde a las 10:00 se notaba una fuerte corriente de aire frío procedente del interior.

Una vez instalado el primer pozo fuimos a buen ritmo hasta la Sima Speos que instalamos hasta abajo, aunque había una cuerda puesta en el fraccionamiento.

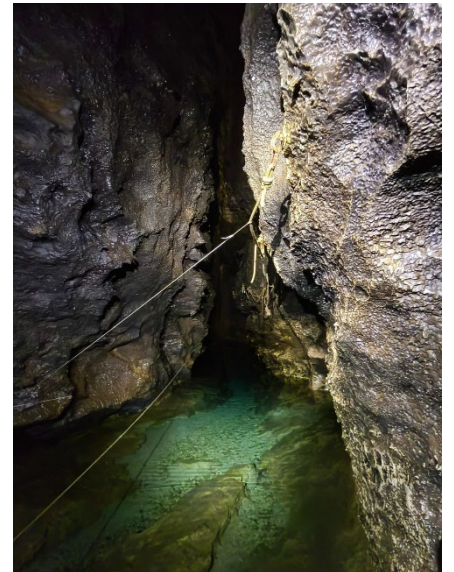


Al llegar al Lago de los Bañistas constatamos lo que ya suponíamos, el mal estado de las cuerdas; cuerdas con el alma descubierta, trozos anudados, algunos trozos muy largos con lo que casi vas tocando el agua, cuerdas pasadas por el interior de chapas...

Propondremos al parque la sustitución de las cuerdas y si es necesario de algún elemento más de la instalación.

Después de comer algo comenzamos el camino de regreso, estando en la calle a las 17:00 con una agradable temperatura ambiental.

Participantes: Pablo, Judith, Kiko y Valeriano del Club Extopocien.



MEMORIAS UNIFICADAS DE LOS GRUPOS QUE EXPLORAN EN CHORROS

23-08-2025 Espeleuka, balizado en galería Artemio Cuenca.

Los días 23 y 24 de agosto un grupo de Extopocien y otros colaboradores fuimos a La Sima Espeleuka a balizar la zona comprendida entre la Galería Artemio Cuenca y la Galería del Barro.

El balizado en una cavidad espeleológica sirve para garantizar la seguridad, la eficiencia y la conservación durante las exploraciones y las investigaciones. Específicamente:

- Orienta a los espeleólogos y evita desorientación dentro de rutas complejas y laberínticas.
- Señala senderos establecidos, zonas de entrada y salida, y limita el acceso a áreas peligrosas o frágiles.
- Indica puntos de interés científico.
- Facilita la coordinación de búsquedas y rescates en caso de incidente, al proporcionar rutas y ubicaciones claras.
- Protege el entorno natural: dirige el tránsito por senderos definidos y reduce el pisoteo de formaciones sensibles.

Con esta acción pretendemos que se regenera la zona con el paso del tiempo y el respeto de los espeleólogos que la visitan.

Manolo Tremiño.



23-08-2025 Petit Riu continuación de exploración.

Día 23 de agosto – Petit Riu: Exploración Rio Oculto

Este sábado, tras más de un año, volvimos a retomar la exploración del llamado “Rio Oculto” en la zona de Petit Riu, llamado con ese nombre debido a que aparece a una distancia considerable de lo que sería el real curso de las aguas de esta zona del Sector 1 del Sistema de los Chorros. El grupo lo conformamos Paco, José Mari, Clea y Lion, todos miembros del Club Sierras del Mundo.

La idea del trabajo de hoy es acceder hasta la punta a la que llegamos en la última expedición, donde encontramos un paso a desobstruir que parecía dar a una pequeña sala por donde continuaba el curso del agua. Así que ataviados con taladro y cuñas nos ponemos a la tarea entrando a la cavidad a eso de las 11:00.



Tras algo más de una hora de estrechas galerías y gateras llegamos al punto en cuestión, donde lo primero que visualizamos es que hay menos agua que la última vez que estuvimos aquí, ya que, en esa ocasión, en parte se descartó continuar por no portar neopreno y ser necesario para trabajar en el paso a desobstruir. En cambio, en este momento, aun cuando para llegar a él ahí que arrastrase por un estrechísimo meandro con presencia de agua, esta no llega a correr como tal.



Finalmente utilizando la cuerda que se instaló la anterior vez, pero sin necesidad de equipo de verticales ni de desobstruir, conseguimos adentrarnos a la sala esperada a través del paso estrecho. A partir de aquí, encontramos un nuevo meandro muy parecido al anterior, pero si cabe aún más estrecho, que a golpe de maza conseguimos ampliar a duras penas.

Tras un par de giros de casi 90 grados y poco más de 5 metros de avance, visualizamos otro giro de idéntica inclinación que al asomarnos parece caer a una nueva pequeña sala similar a la anterior, pero el giro y el paso son tan estrechos que es imposible introducirnos por él sin desobstruirlo primero. Lo intentamos con las cuñas, pero es imposible, por lo que lamentándolo tendremos que volver con otro tipo de desobstrucción para poder avanzar.

Lo que si podemos confirmar es que este pequeño “Rio Oculto” descubierto tiene continuidad por los meandros que su paso va creando, pero el grosor de su recorrido será de dimensiones extremadamente reducidas.

Retomamos por lo tanto la salida y a las 16:00 nos encontramos saliendo por la boca.

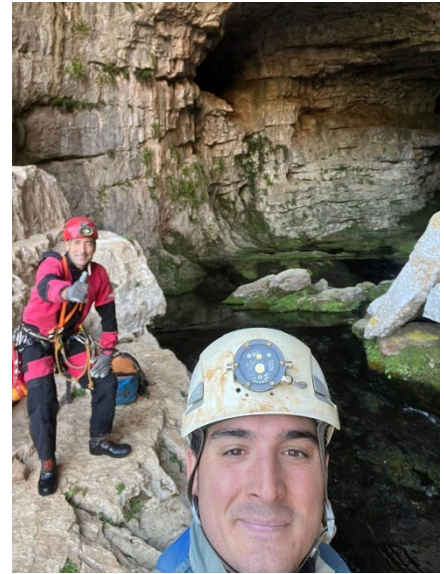
MEMORIAS UNIFICADAS DE LOS GRUPOS QUE EXPLORAN EN CHORROS

28-08-2025 Colocación Sensor en el Lago del Brillo

A las 9:00 quedan en los bronceos Pedro Coy y Jose Mari con el objetivo de colocar el sensor del Lago del Brillo y desinstalar una cuerda en el sifón Vera.

A las 10:30 entran en Chorros, se dirigen al Lago del Brillo por las galerías secas y se ponen el neopreno. Colocan el sensor sin problema y en el Vera desinstalan una cuerda de una actividad anterior.

Comienzan el camino de regreso por la parte activa y a las 16:30 salen de la cavidad.



MEMORIAS UNIFICADAS DE LOS GRUPOS QUE EXPLORAN EN CHORROS

06-09-2025 Espeleuka, limpieza restos señales de rescate.

El sábado 6 de septiembre nos dirigimos a Espeleuka a retirar las cintas y notas que dejó el equipo que accedió a buscar al espeleólogo perdido semanas atrás.

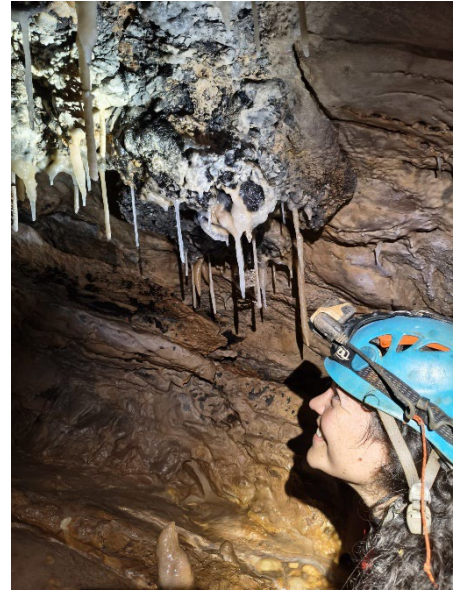
Entramos en la cavidad a las 11:00 y en el primer pozo nos encontramos una cuerda fija instalada por lo que pensamos que habría algún grupo en el interior, aunque no vimos a nadie y la cuerda seguía puesta al salir; instalamos nuestra cuerda y descendimos el P 20.

Fuimos retirando las diferentes cintas y notas que encontramos y al llegar a Speos bajamos para continuar hasta el Lago Rubén y a algunas de las galerías de la Artemio Cuenca.

De salida fuimos revisando no dejar ningún resto de la entrada del rescate en la cueva y salimos de la cueva a las 18:00 dejando la cuerda que encontramos instalada (en Speos no había ninguna cuerda puesta).

Participantes:

Ester y Valeriano del Club Extopocien y Quite del Grupo Espeleológico de Monóvar.



MEMORIAS UNIFICADAS DE LOS GRUPOS QUE EXPLORAN EN CHORROS

07-09-2025 Hinneni, suelta de botes de humo.

Crónica del compañero Corco:

El objetivo de esta actividad es intentar encontrar otra entrada al sector Hinneni por la galería del león que está a 6m de la superficie y termina en un derrumbamiento con fuerte absorción de aire. El plan es que 2 compañeros lancen un par de bombas de humo en la galería y otros 17 busquen en superficie el agujero por el que salga el humo.



A las 10:00 llegan a la puerta de la Cañada de los Mojones 19 personas:

Carlos, Pony, Silvia Lozano, Monda, Alejandra, Tamu y Corco del Club Sierras del Mundo.

Vicky, Pepi y Belchi del Grupo Excursionista Villa de Alcantarilla.

Mónica del Club Eiger.

Laura del Club Vertikal.

Sonia, Rocio, Ramón, Emilio, Judith, Paula y Jose que no pertenecen a ningún Club.

Carlos y Vicky entran en Hinneni y los otros 17 se distribuyen por la superficie cubriendo una cuadrícula de 75×75 metros aproximadamente. Antes de la hora acordada, para sorpresa de todo el mundo empiezan a escucharlos por los walkies que se habían llevado para experimentar si era posible la comunicación, con lo cual se establece una comunicación perfecta.



Cuando lanzan la primera bomba de humo avisan por los walkies, pero a pesar de buscar no detectan ningún sitio por el que salga aire, todo el mundo cambia de posición y se repite el experimento con una segunda bomba de humo fracasando nuevamente en el intento. El humo de las bombas se absorbía por el derrumbamiento de manera muy rápida pero no se ha detectado sima alguna.



A las 13:00 salen de Hinneni los espeleólogos y algunos comerán juntos en el asador Emilio para debatir sobre los posibles motivos del fracaso del experimento.

La única explicación posible es que la galería se encuentra cerca de la superficie por casualidad, el derrumbamiento no tiene que ver con la sima por la que salga el aire, detrás debe existir una galería de gran recorrido y en algún punto muy alejado estará la sima por la que sale el aire. No queda más remedio que en el futuro desobstruir el derrumbamiento.

MEMORIAS UNIFICADAS DE LOS GRUPOS QUE EXPLORAN EN CHORROS

11 y 13-09-2025 Celadilla, continuación de exploración.

11 de septiembre de 2025

Participantes: Emilio (Poni), Carlos y Salva.

Primer día de preparación del buceo del día 13. Subimos todo el material de buceo hasta la boca, primero entramos mis 5 sacas hasta el sifón y luego Salva entra sus 3 sacas hasta la primera cascada. Nos lleva una hora en subir el material hasta la boca, dos horas desde la boca al sifón y luego salimos en 30 minutos hasta la boca. Dejamos los equipos de verticales y neopreno para no tener que subirlo el sábado.



13 de septiembre de 2025.

Participantes: Juande, Carlos, Salva, Jesús, José Ginés, Palomares y Luisen.

Relato de Luisen:

Es viernes por la tarde y salimos dirección Riopar, quedamos con Salva Luque y Carlos Galindo en el Asador Emilio, esta vez somos Javi Palomares, Juande y Luisen de Monóvar, después de una buena cena y conversar largo y tendido sobre temas de espeleo y el plan de mañana, nosotros nos vamos al puerto del arenal, es nuestro hotel preferido. Quedamos a las 8.30 en los bronces para desayunar y partir hacia la Celadilla.



Después de desayunar y reunirnos con los demás componentes, José Ginés y Jesús de Murcia, vamos dirección a la Celadilla, a las 10h ya estamos en la boca y vamos entrando a la cavidad. Llevamos una saca por persona, la entrada es algo estrecha, entre el neopreno, el mono, las sacas y las estrecheces, pronto nos ponemos a sudar...por favor que llegue ya el agua y podamos refrescarnos. En unas dos horas llegamos a la cascada con todo el material, cansados pero fresquitos.

Organizamos el material y las tareas, Jesús y yo nos quedamos debajo de la cascada ayudando a portear las sacas al pozo superior, mientras que los demás suben el pequeño pozo que da acceso al sifón. Vamos subiendo todo el material, Carlos y Luque se van preparando para la inmersión y exploración de los sifones, a las 13h del mediodía se sumergen y empiezan la exploración. Quedamos en vernos a las 17h, 4 largas horas en las que o nos salimos de nuevo de la cavidad, serían unos 50 minutos y sobre las 16:30 volver a entrar a por ellos, o nos quedábamos en el interior bajo el calor de un punto caliente.

MEMORIAS UNIFICADAS DE LOS GRUPOS QUE EXPLORAN EN CHORROS

Decidimos quedarnos en el punto “caliente”, la primera hora se hace eterna, ya vamos en barrena hacia la hipotermia, estamos bajo la funda de vivac, mojados y temblando, poco a poco el calor de los hornillos de gas van secando el neopreno y vamos entrando en calor...llevamos ya dos horas inmóviles bajo la fundas, el moverte implica que de nuevo se tenga que calentar el ambiente bajo la fina capa de aluminio perdiendo todo el calor de nuevo...me estoy meando, meate encima jajajaja...¿os hace una infusión calentita? vamos, no nos vendrá mal. Juande que es el que tiene el termostato fundido empieza a tener frío...menos mal...dos horas aquí pasando frío y Juande ni tan pancho...pero ya ha caído en las garras de la cavidad fría y necesita calor humano. Dos horas ya, nos quedan otras dos...mierda...el hornillo se a quedado sin gas...el calor residual desaparece en minutos. A Juande le queda otro poco de gas, volvemos a sentir un poco de calor...no nos movemos...incluso con el sonido ensordecedor de la cascada pegamos alguna cabezadita, entre risas, que si me comería un bocata, acostados sobre las piedras y la espalda mojada, tapados



por una fina capa de aluminio, el tembleque involuntario del cuerpo, infusiones y pocos chistes...el tajo decide!!! Llegamos a la tercera hora...ya queda menos para ver como Luque y Carlos emergen de los sifones y nos narran lo que han visto al otro lado, se acaba el poco gas que quedaba de Juande y ahora sí que sí...la vela la hacemos funcionar como sea...solo nos queda una hora más de espera.

A las 16:30 empezamos a movernos pues tienen que estar a punto de salir, Juande, Javi y Jesús suben a por ellos, a las 4.55 horas emerge Salva, todo perfecto y al rato sale Carlos.

Relato de Carlos y Salva:

Tras pasar el primer sifón nos quitamos lo justo para andar la primera galería y meternos al segundo sifón rápidamente, lo pasamos grabándolo y salimos a la segunda galería. Aquí ya nos quitamos el material de buceo y sacamos las sacas de porteo. Lo llevamos todo hasta el derrumbe, baja Salva y yo le voy pasando todo el material. Desde aquí echando viajes lo llevamos todo al tercer sifón tardando 1h en el porteo.

Vemos que encima del tercer sifón hay una ventana inaccesible sin cuerdas por lo que quedamos en que si paso el sifón le daré una voz a Salva y ya vendrá.

MEMORIAS UNIFICADAS DE LOS GRUPOS QUE EXPLORAN EN CHORROS



Ato el hilo guía y me sumerjo, bajo 3m, hago dos anclajes y salgo a superficie. Le doy una voz a Salva y me escucha, por lo que viene enseguida.

Vemos que la galería continúa, gira a la derecha y de nuevo se sifona en una playa de barro.

Tenemos al lado el material de buceo entonces decidimos que entre yo solo a echar un vistazo y valorar posibilidades.

Al principio se me antoja un laminador de barro, pero resulta ensancharse y dar paso a una galería con formas raras y suelo de barro, con pocas posibilidades de instalación, avanzo unos 40m a 5m de profundidad, veo que continua descendiendo hasta unos 10m en una rampa que parece

grava fina. Aquí me doy la vuelta por las posibles trampas de hilo que me pueda encontrar a la vuelta, la visibilidad es nula, pero salgo sin problema.

De vuelta en la galería aérea encontramos una galería fósil ascendente que se ve contiuar hacia atrás, pero requiere una trepada algo expuesta, así que damos la vuelta.

Volvemos por el tercer sifón y durante 1h llevamos el material de vuelta al segundo sifón.

En esta segunda galería tenemos una incógnita, trepamos y aparece una galería grande paralela al curso activo, hay salas grandes, una chimenea de unos 10m y un paso que desobstruimos tirando un bloque que impedía el paso. Tras seguir andando llegamos a un destrepe que resulta ser la trepada que no habíamos hecho entre el tercer y cuarto sifón.

Por lo tanto el tercer sifón se puede puentear, aunque es más fácil pasar buceando. De vuelta a la trepada original vemos que la galería también continúa hacia el segundo sifón, una rampa muy ascendente que queda tapada por un bloque atascado, podríamos moverlo pero nos caería encima, tras el bloque se ve una galería grande pero decidimos no arriesgar.



Desde aquí volvemos buceando ya los dos sifones que nos quedan hasta encontrar a los compañeros a la entrada del primer sifón.

No ha dado tiempo a topografiar nada, han salido justo a la hora máxima que dijeron.

Una vez todo empaquetado la salida de la cueva la realizamos como un suspiro, mediante la técnica del pasa saca, vamos haciendo cadena por los pasos estrechos y vamos sacando las 14 sacas hacia el exterior, necesitábamos volver a sentir calor en el cuerpo, el estar de nuevo activos y salir de ese letargo en la medida de lo posible, a los pocos minutos el cuerpo se activa de nuevo, suelta calorías y necesita meterse en el agua para enfriar la maquinaria, en dos horas de porteos, pasa saca, estrecheces y penurias estamos en el exterior.

Si nos pagasen no lo haríamos, estoy seguro... Nos quitamos los neoprenos, cogemos dos o tres sacas cada uno y para el coche, esta vez no me dejan coger peso...quieren que me recupere lo mejor posible, el compañerismo en estos casos es ejemplar...hasta la próxima.

MEMORIAS UNIFICADAS DE LOS GRUPOS QUE EXPLORAN EN CHORROS



MEMORIAS UNIFICADAS DE LOS GRUPOS QUE EXPLORAN EN CHORROS

Del 19 al 28-09-2025 Hinneri continuación exploración 5º sector

Los pasados fines de semana: 19.20 y 21 y siguiente finde 25.26. 27 y 28 de septiembre continuamos con los trabajos en los sectores cuatro y cinco del sistema de chorros del Río Mundo.

Antecedentes:

Las grandes galerías y recorridos que nos aguardan en el nuevo sector 5 las anteriores entradas los espeleobuceadores permanecían seis horas de trabajo en el sector y se les quedaba corto el trabajo.

Por lo que en esta ocasión pretendemos permanecer entre 12 a 24 horas de trabajo entre topografía y exploración en el sector Riopar.



Viernes 19.

Vamos llegando a Riópar a media tarde

Las noches las pasaremos en el albergue de los chorros.

Cenamos juntos en el asador Emilio y planificamos el trabajo del día siguiente.

Sábado 20.

A las ocho y media nos vemos en el albergue de los chorros para desayunar y reagruparnos con los compañer@s que vienen de viaje por la mañana.

El cometido de esta jornada es el porteo de material de buceo hasta la base del sifón naranja en sima Hinneri.

En esta ocasión somos un total de 14 espeleólog@s.

A las 10.30 horas entra el primer espeleo en la sima.

El material es porteoado con muy buen ritmo por el personal, el último espeleólog@s en salir de la sima a las 14.30 muy buena hora para comer todos juntos en el restaurante bronce y hablar un poquito de la actividad de hoy.

El material ha sido porteoado por completo por lo que el día el domingo se nos queda libre para hacer cualquier actividad por la zona o vuelta a casa para algunos de nosotros.



MEMORIAS UNIFICADAS DE LOS GRUPOS QUE EXPLORAN EN CHORROS

Los clubes que han participado en el día de hoy son:

Club Extopocien

Club de Espeleología katiuskas Madrid

Club de Espeleología la casa del nictalus Madrid

Club Sierra del mundo Riópar

Geva grupo de Espeleología villa de alcantarilla

Gis grupo de Investigaciones subterráneas Centro
Excursionista Cartagena.



Con la siguiente jornada de trabajo se pretendía entrar en la sima el viernes 26

Colocar el equipo de comunicación con el exterior y los espeleobuceadores realizar el buceo del sifón naranja y permanecer trabajando en el sector Riópar entre 12 y 24 horas realizando la topografía de lo encontrado la vez anterior y seguir explorando. Y como máximo es estar de vuelta el sábado al mediodía para la extracción del material.

Durante la semana uno de los buzos tuvo un problema de salud que lo incapacitaba para el buceo, por lo que decidimos suspender para otra ocasión la exploración del sector 5.

Continuamos con las jornadas para la extracción del material de buceo de la sima.

Jueves 25

Llegamos a Riópar a media tarde algunos compañeros duermen en el albergue de los chorros y otros nos quedamos en el campo de fútbol que nos ha prestado el Ayuntamiento como campamento base.



MEMORIAS UNIFICADAS DE LOS GRUPOS QUE EXPLORAN EN CHORROS

Viernes 26

Despertamos tranquilamente desayunamos. en esta ocasión somos 4 compañeros del Grupo de Investigaciones subterráneas del Centro Excursionista Cartagena entraremos en sima Hinnení para empezar hacer la extracción de materiales de buceo de la sima.

El trabajo a realizar era trasladar todo el material desde el sifón naranja hasta el comienzo del meandro para adelantar trabajo en día siguiente.

En la salida de la sima entre los 4 espeleólogos consiguieron portear seis sacas al exterior.

La noche del viernes fueron viniendo espeleólogos de distintos puntos geográficos.

Cenamos juntos con muchas ganas de vernos y volvernos a encontrar.



Sábado 27

A las nueve de la mañana nos reunimos en el albergue de los chorros unificamos coches y salimos para la Cañada mojonos.

Somos un total de veinticinco espeleólogos@s.

Con los cálculos que llevamos tenemos más gente que material por fin en algunas ocasiones podemos compartir saca de porteo.

Hacemos el briefing como estamos acostumbrados a realizar antes de la actividad para repartir el trabajo y ponernos manos a la obra.

Los primeros entran en la sima sobre las 10.30 horas. Algunos compañer@s han venido por primera vez a ayudarnos y es muy buen día para hacer una visita y dejar el trabajo hecho.

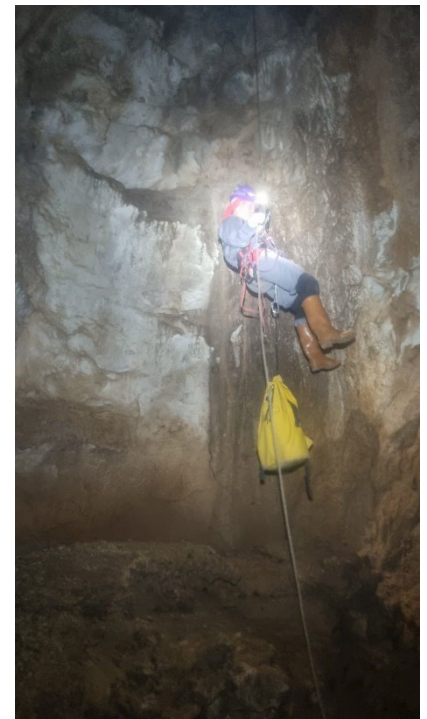
Los compañeros que el día de ayer estuvieron sacando material en el día de hoy entrarían un poquito más tarde se colocarían en las verticales para ayudar en el poleado de las sacas al exterior.

Sobre las 15 horas empezaron a salir los primeros de la sima y a las 17 horas todos fuera.

Tiempo de tomar un refresco darse una ducha y visitar el museo de la espeleología de Riópar.

Por la noche preparamos una gran barbacoa para nuestros amig@s para agradecerles su gran ayuda prestada. Su ayuda no tiene precio, sin ella no podríamos realizar las exploraciones

Gracias de todo corazón.



Domingo 28

MEMORIAS UNIFICADAS DE LOS GRUPOS QUE EXPLORAN EN CHORROS

Tras haber realizado todo el trabajo el día de ayer. Tenemos el día libre.

Algunas compañeras fueron de barrancos otros de senderismo por la sierra

Acompañamos a los amigos del geko Córdoba a realizar unos bautismos de buceo en el bonito embalse de Arroyo Frío.

Al mediodía volvemos a comer todos juntos en nuestro campamento base y damos por finalizado este gran fin de semana.

Clubes que han aportado su ayuda en esta segunda jornada:

Geko grupo espeleología Kart-Oba Córdoba.

Gan grupo de actividades en la naturaleza Puente Genil Córdoba.

Club Extopocien

Grupo de espeleólogos Granadino

Club de montaña de Redovan

Club vertikal Murcia

Centro Excursionista de Caudete

Gis grupo investigaciones subterráneas centro excursionista Cartagena.



MEMORIAS UNIFICADAS DE LOS GRUPOS QUE EXPLORAN EN CHORROS

28-09-2025 CM100, colocación de sensor en sifón Mateo Martín

Crónica de Corco:

A las 9:30 se reúnen en los bronces con el objetivo de colocar el sensor del Lago Martín antes de que comiencen las lluvias.

Participan Corco, Javi Chinchí, Miguel y Pablo del Club Sierras del Mundo, también Vicente y Jesús del Club Hinneni.



A las 10:20 entran en CM100 lo más deprisa posible para huir de los mosquitos, habrá millones en la galería de entrada.

Luego se dirigen al sifón Mateo Martín colocando el sensor sin ninguna incidencia. Por último, emprenden el camino a la salida enseñándole el resto de la cavidad a los que aún no la conocían.

A las 14:40 están todos fuera.



MEMORIAS UNIFICADAS DE LOS GRUPOS QUE EXPLORAN EN CHORROS

04-10-2025 Sima CM074 continuación exploración.

Participantes: Javi, Tomás, Kiko y Judith

Objetivos:

El objetivo de esta jornada era continuar la desobstrucción del pozo que se encuentra en la punta de exploración.

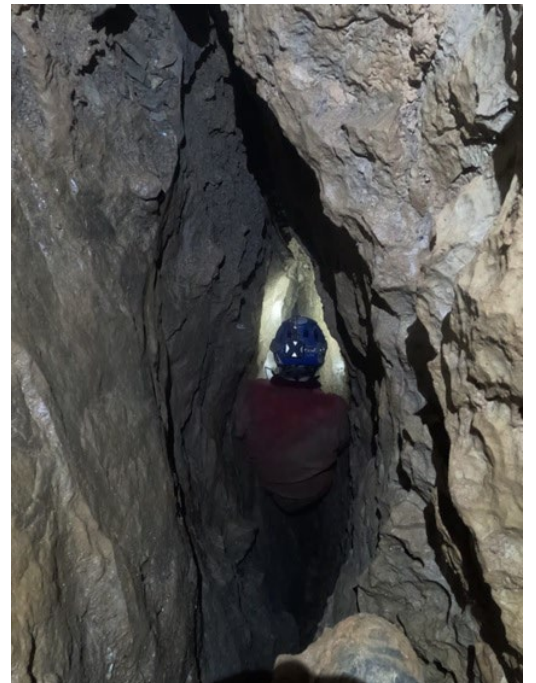
Descripción:

Nos dirigimos el sábado a las 9 de la mañana en dirección a la boca de la sima. Esta temporada, las reses bravas que se encuentran en el calar han hecho su trabajo y hay un sendero muy marcado casi hasta la misma boca, lo que nos va a facilitar mucho el camino de vuelta a los coches después de la jornada de exploración.

Vamos descendiendo hasta la punta de exploración, esta vez la sima está bastante seca y los pasos que pueden llevar algo de agua, como el gour de la gatera de los franceses, están totalmente secos.

Una vez en el pozo de la punta de exploración, continuamos la desobstrucción con bastante esfuerzo. Al ser un pozo estrecho nos cuesta acceder a los bloques que se encuentran a nuestros pies para retirarlos y tratar de descender un poco más. Conseguimos avanzar entre 1 metro y metro y medio de profundidad, encontrando cada vez la roca de peor calidad y cada vez con más barro y agua.

A pesar de las fechas próximas al frío, detectamos que la corriente de aire que va hacia el interior del pozo es mayor que la que hemos visto en las entradas que se han hecho a principios del verano.



MEMORIAS UNIFICADAS DE LOS GRUPOS QUE EXPLORAN EN CHORROS

4 al 12-10-2025 Celadilla, continuación de la exploración.

Memoria Celadilla.

Tras encontrar durante la exploración anterior una larga galería fósil que salta el tercer sifón decidimos aprovechar que continúa el buen tiempo para organizar una nueva campaña de 4 días para volver y topografiar la nueva galería.

-4/10/2025, Vicky, Carlos y Pedro llevamos dos botellas de 5L, un carrete de 100m de hilo guía y un paquete de 8 estacas hasta el primer sifón y aprovechamos para topografiar la galería fósil que encontramos la entrada anterior, dando 126m de topografía. Pedro nos preparó un estupendo almuerzo con sus mejores especialidades preparadas para la ocasión.

-9/10/2025, Salva, Dani, José, Ricardo, Xavi, Corco y Carlos entramos el resto del material de buceo y salimos.

-10/10/2025, Día de la exploración, a la entrada nos acompañan José, Ricardo y Xavi a Salva y Carlos, nos ayudan en los preparativos y cuando empezamos a bucear ellos salen y ya nos esperan en el exterior. Serán muchas horas y si se esperasen dentro correrían riesgo de hipotermia.

A la entrada por el primer sifón se instalan 100m de hilo guía naranja de 5mm comprado por Extopocien y se añaden 3 estacas.

Al no quedar hilo se deja la reinstalación del segundo sifón para otra entrada pero ya dejamos 2 estacas clavadas en el barro.

Dejamos el material de buceo a la salida del segundo sifón y preparamos la saca con el material de topografía. Destrepamos los bloques y comenzamos la topografía en el punto G2-10. Vamos topografiando toda la galería hasta bajar la rampa que da a la galería entre los sifones 3 y 4. También la grabamos en video para que nos ayude a representarla en la topografía. De vuelta al punto G2-10 decidimos inspeccionar una incógnita que quedó pendiente la entrada anterior, una rampa que acaba en un agujero parcialmente taponado por un bloque.

Quitando algunas piedras conseguimos pasar y comenzamos a explorar y topografiar la nueva galería. La galería se dirige aguas abajo, con marcados golpes de gubia, está claro que por aquí hace tiempo circuló el agua. Un tramo de galería es totalmente blanco con multitud de excéntricas blancas, por lo que la llamamos galería navidad. Llegamos a un cruce y seguimos recto, al poco una rampa descendente nos lleva a ver el hilo naranja. Hemos conseguido saltar el segundo sifón.



MEMORIAS UNIFICADAS DE LOS GRUPOS QUE EXPLORAN EN CHORROS

Volviendo al cruce anterior trepamos un tubo ascendente de unos 12m. Le sigue una galería amplia, también con golpes de gubia, que tras unos cuantos metros comienza a embarrarse, como si entrásemos en un gran gour. Al poco aparece un pozo de unos 3m que al estar lleno de barro no nos deja continuar, aunque abajo la continuación es evidente en la misma dirección que traemos.

Desde aquí ya damos la vuelta y emprendemos el camino de vuelta.

Al terminar de bucear empaquetamos todo el material y bajamos todas las sacas por la cascada, así al día siguiente no habrá que llevar material de verticales.

Salimos con una saca cada uno y sobre las 21:30 estamos en la boca. En medio de la lluvia nos cambiamos y bajamos al coche, llegando a cenar con los compañeros a los bronces a última hora, mojados y hambrientos pero contentos con los resultados, han sido 430m nuevos de topografía.

-11/10/2025, entramos Chinchí, Jose, Xavi y Carlos a recoger las 5 sacas de material que dejamos el día anterior. En dos horas habíamos terminado. Celebramos el éxito de la campaña comiéndonos unos chuletones en el Emilio.

-12/10/2025, este día me voy de ruta por los barrancos de encima del cuarto sifón a ver si encontrase algún agujero interesante. Sabemos que debe haber algún sumidero por donde entran las hojas ya que hasta el cuarto sifón hay restos orgánicos. Durante la ruta de 15km no veo nada relevante.

Al revisar la topografía se ve que la galería donde nos quedamos comienza a cruzar el primer sifón, lo que nos da esperanzas de poder saltarlo y poder llegar sin bucear hasta el cuarto sifón.

Desde aquí aprovechamos para dar las gracias a todos los compañeros que colaboran para que estas actividades salgan adelante, al parque natural y Extopocien por los permisos y el hilo guía y a Luis A. por la clave de la valla que nos ahorra unos paseos cargados de material.



MEMORIAS UNIFICADAS DE LOS GRUPOS QUE EXPLORAN EN CHORROS

04-10-2025 Pedorrilla, continuación exploración.

Sistema de la Pedorrilla: Escalada y Topografía

A las 10:00 suben por la senda de la Pedorrilla Corco, Pony, Carlos y Vicky con el objetivo de realizar una escalada y seguir con la topografía.

Pony y Corco entran topografiando por la entrada secundaria al Sistema de la Pedorrilla mientras Carlos y Vicky entran por la principal hasta la sala Marisol en la que comienzan una escalada por si se pudiera saltar el sifón temporal de la entrada.

El equipo de topografía mide 28m en la entrada secundaria, luego 46m en la galería de los topógrafos cansados, hasta que se cansan y 28m en el bucle posterior a la E5 de la entrada.

El equipo de escalada asciende unos 7m no teniendo continuidad la chimenea.



A las 14:30 están todos fuera de la cavidad.



MEMORIAS UNIFICADAS DE LOS GRUPOS QUE EXPLORAN EN CHORROS

01-11-2025 Celadilla, instalación de acceso a galerías superiores.

Crónica de Carlos Galindo:

El sábado 1 de noviembre hemos estado en la Celadilla un grupo formado por Fran, Laura, Llamusi, Manuel, Vicky y Carlos. El objetivo era reinstalar el acceso a las galerías superiores que creemos que saltan el primer sifón y valorar su continuación.

Se instaló la primera parte de la vertical con anclajes inoxidable.

La continuación de la galería no terminó de convencernos, por un lado, recto se colmata totalmente de barro y por donde parece que venía el agua cuando esta galería era activa es una rampa con fuerte pendiente, estrecha, que se hace impermeable dada la inestabilidad del techo, quitamos algún bloque, pero seguir por ahí se hace peligroso y solo volveríamos si desde el otro lado del sifón viésemos que es por ahí claramente.



MEMORIAS UNIFICADAS DE LOS GRUPOS QUE EXPLORAN EN CHORROS

23-11-2025 Trabajos de Radiolocalización en la Cueva de San José de Vald'Uxo

El sábado 22 de noviembre, Héctor Cardona del grupo E.C. de Vall d'Uixó propone una actividad de radiolocalización en Les Coves de Sant Josep, en dos puntos de interés de chimeneas que, deben estar cerca de superficie, siendo útiles para corroborar posibles errores topográficos. Todo acontece bien y se reflejan ambos puntos en superficie, pudiendo coordinar trabajos mediante walkies del interior de cavidad a superficie. Adjunto está el informe con los detalles de la actividad realizada en conjunto del grupo de Vall d'Uixó y Juan Leandro del Club Espeleológico Extopocien.

Incorporamos la memoria de este trabajo en valenciano, (idioma original en el que se han elaborado), y en español.



DETERMINACIÓ PER RADIOLOCALITZACIÓ DE LA POSICIÓ DE DOS PUNTS ALTS DE LES COVES DE SANT JOSEP A L'EXTERIOR, AIXÍ COM ESTIMACIÓ DE LA SEUA FONDÀRIA

Espeleoclub la Vall d'Uixó – 2025

Durant la campanya d'exploració de les Coves de Sant Josep 2024/25, hem descobert un nou punt de la cavitat molt proper a l'exterior a l'altura de la Galeria del Fang, el qual hem anomenat Galeria de les Arrels. Este punt es suma a la Sala d'En Guillem, descoberta a la campanya d'exploració 2022/23, també prop de l'exterior.

Com a primer treball de la campanya d'exploració 2025/26 hem volgut determinar la vertical dels punts en l'exterior i la fondària. Per este motiu hem contactat amb **Juan Leandro Ronda García**, tècnic electrònic i espeleòleg de l'associació Extopocién, encarregada de les exploracions de la Cueva de los Chorros de Riópar (Albasete), amb experiència en estos treballs i amb els aparells necessaris per a calcular els punts exactes per radiolocalització.

El mètode consisteix en col·locar una balisa emissora a l'interior de la cova, el més alt possible i desplaçar-se en superfície amb un equip receptor, buscant el senyal en diferents direccions per triangular el punt.

L'equip radiolocalitzador utilitza tècniques radiogoniomètriques (mesurament d'angles a través d'ones de ràdio) per reflectir en superfície la vertical on es troba la balisa emissora de l'interior de cavitat, utilitzant trigonometria per al càlcul de la profunditat. Mitjançant el tall de tres direccions de rumb de senyal nul, s'estableix el punt anomenat zona zero.

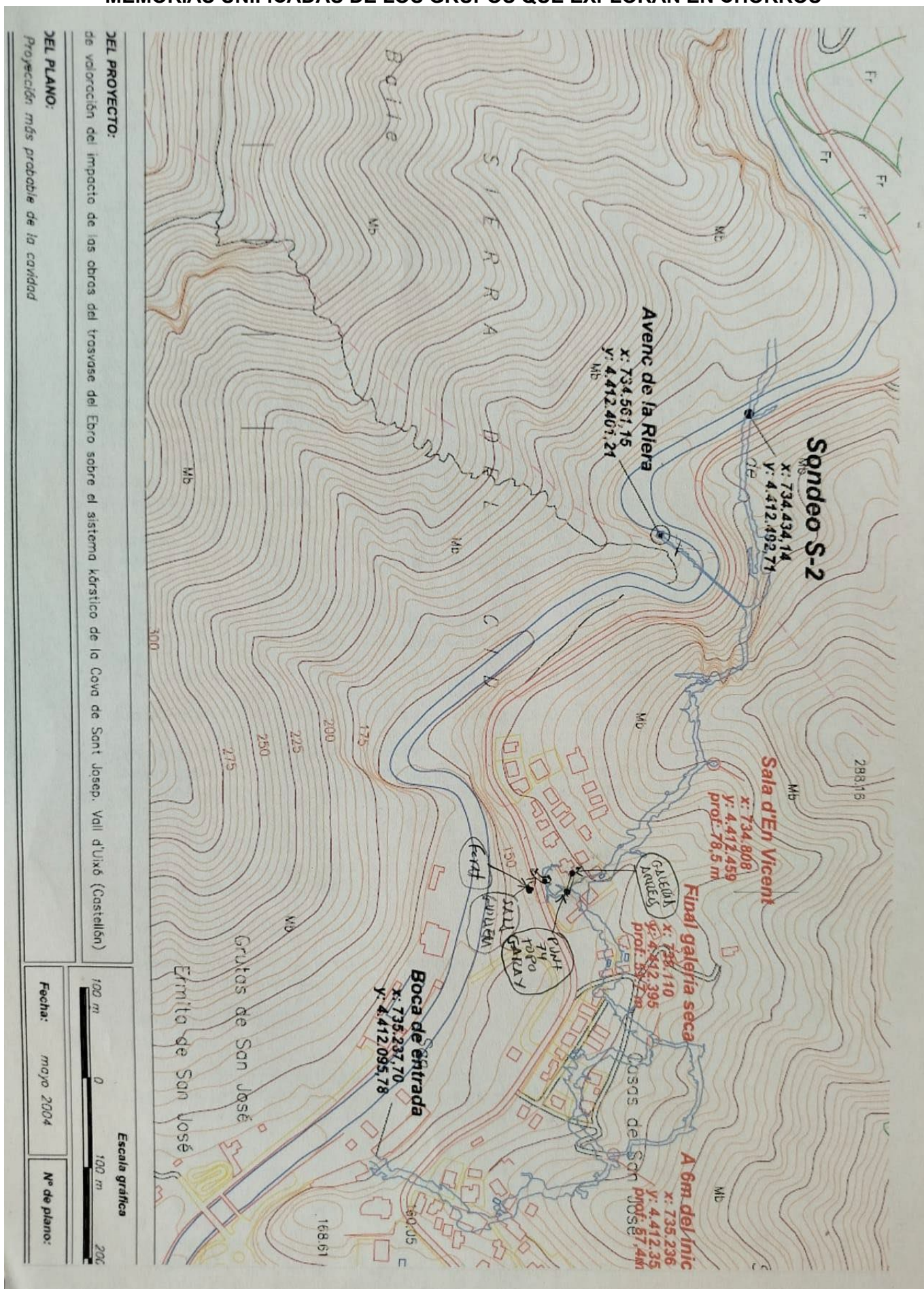
Per a poder determinar la zona concreta on buscar en superfície, hem topografiat les noves zones descobertes i les hem afegit a la topografia general de les coves de Sant Josep de *Garay et al.* de 1994, la topografia amb més precisió publicada fins ara, com es pot vore a la següent imatge.



Detall de la topografia amb les zones recentment descobertes en groc

L'any 2004, al Pla Hidrològic Nacional es va fer un projecte pel trasvassament de l'Ebre al País Valencià. En l'estudi es projectava passar la conducció prop de les coves de Sant Josep i, per este motiu, es va determinar amb precisió la seua situació. Es van comparar les diferents topografies existents, determinant per tècniques de radiolocalització les coordenades exactes de tres punts de la cavitat, plasman el resultat en un plànol de superfície amb la topografia de la cavitat superposada, corregint els errors que pogueren haver.

Sobre este plànol, reproduït a continuació, hem marcat els punts de la Sala d'En Guillem i de la Galeria de les Arrels on col·locarem la balisa emissora.



MEMORIAS UNIFICADAS DE LOS GRUPOS QUE EXPLORAN EN CHORROS

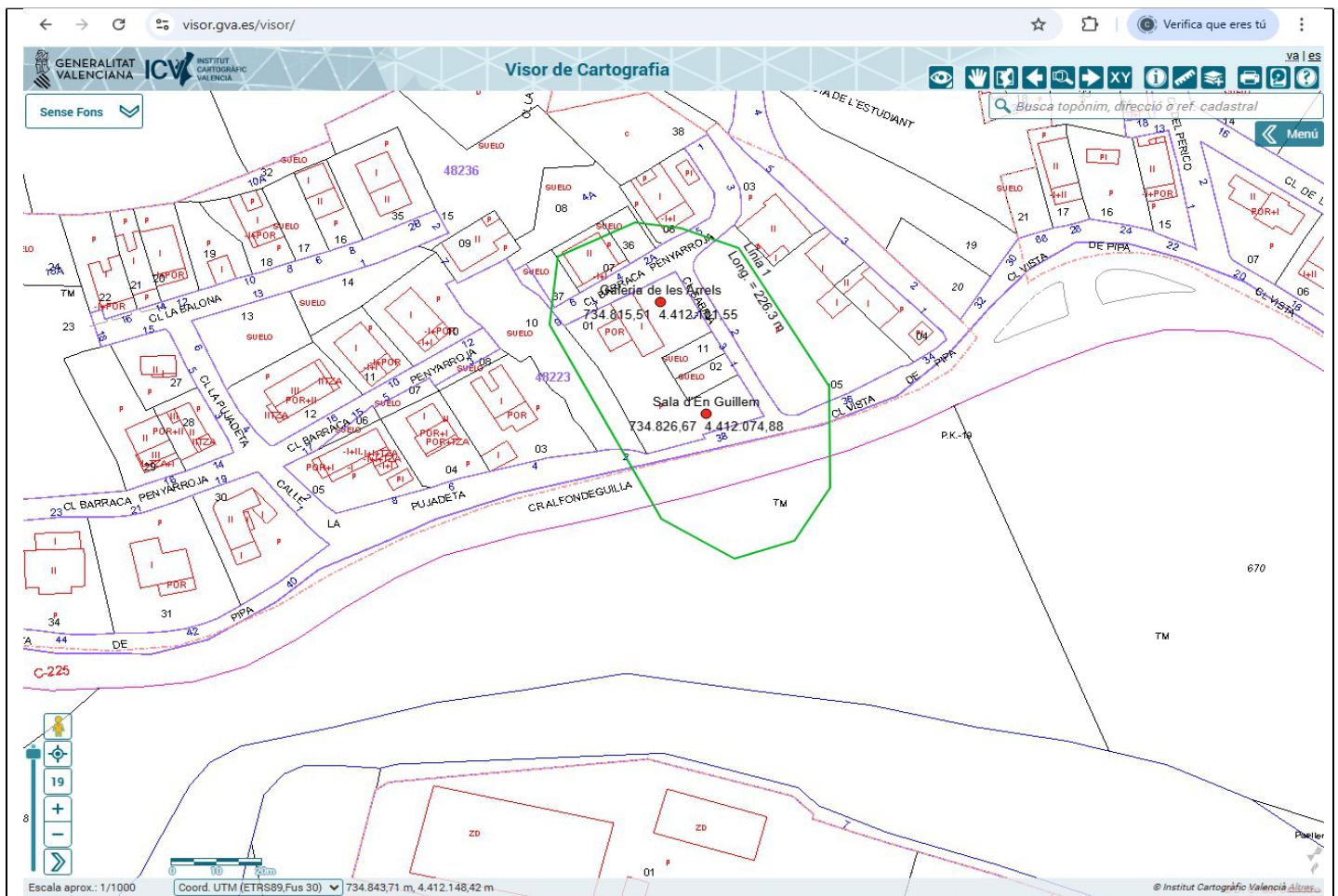
Plànol topogràfic del PHN-2004 amb la topografia de les coves de Sant Josep, sobre el qual hem marcat els punts d'interés per al nostre estudi.

MEMORIAS UNIFICADAS DE LOS GRUPOS QUE EXPLORAN EN CHORROS

En previsió de les desviacions esperables pels errors acumulats en les diferents topografies, vam determinar un àrea de treball exterior en la qual buscar els punts exactes corresponents i la fondària.

Esta àrea de treball està sobre diverses parcel·les particulars i per a poder determinar amb exactitud estos punts (malgrat les interferències de la zona per les línies elèctriques o senyals wifi existents), vam haver de transitar per esta àrea, així que demanàrem a l'Ajuntament de La Vall d'Uixó que aconseguira el permís dels propietaris per poder passar i així ho va fer a través de la Policia Local.

A continuació mostrem el plànol de la zona de treball (definida per un cercle verd) amb els punts on suposàvem que estaven la Galeria de les Arrels i la Sala d'En Guillem (definitos per dos punts rojos) sobre la cartografia de la Generalitat (<https://visor.gva.es/visor/>) amb la capa del Cadastre i escala 1:1.000:



Punts rojos: situació aproximada dels punts a prospectar

Línia verda: perímetre de la zona de treball

MEMORIAS UNIFICADAS DE LOS GRUPOS QUE EXPLORAN EN CHORROS

El dia 16 de novembre vam entrar dos equips per a determinar els punts idonis i clavar uns ancoratges per a penjar la balisa emissora la setmana següent (l'emissor ha d'estar en posició totalment vertical i açò s'aconsegueix penjant-lo i calibrant-lo amb el seu respectiu nivell). El primer equip, compostat per **Toni Latorre** i **Israel Peña** va anar a la Galeria de les Arrels i el segon, compostat per **Manolo Mancho** i **Hèctor Cardona**, va anar a la Sala d'En Guillem.

La setmana següent, el dia 21 de vesprada va arribar Juan Leandro a la Vall d'Uixó i vam quedar per organitzar el treball i rebre les instruccions necessàries per a poder operar amb els aparells.

Vam organitzar dos equips: al primer, **Toni Latorre**, **Joanmi Masip** i **Sílvia Mayor**, entrarien l'endemà a les coves a les 8:30 amb l'aparell emissor, anirien a la part més alta de la Galeria de les Arrels, el penjarien i connectarien a les 10:00 fins les 12:00. Llavors, canviarien d'ubicació a la Sala d'En Guillem i tornarien a penjar l'aparell al segon punt, connectant-lo a les 12:30 fins les 14:30. Després el desmuntarien i eixirien a l'exterior.

Mentres, al segon equip, **Juan Leandro Ronda**, **Paco Mas** i **Hèctor Cardona** tindrien el receptor preparat a la zona exterior a les 10:00 hores per a determinar el punt de la Galeria de les Arrels i a les 12:30 hores, el punt de la Sala d'En Guillem.

El dia 22 comencem l'activitat i per a poder agilitzar els treballs, des de les Coves de Sant Josep, van posar a la nostra disposició un telèfon mòbil connectar al wifi de la cova, amb el qual l'equip de l'interior podria comunicar-se amb l'equip exterior per trucades de Telegram. Per a fer-ho, un membre de l'equip interior hauria de desplaçar-se entre la zona de treball i la zona de la galeria principal on arriba el wifi. D'esta manera, podríem comunicar-nos els dos equips en menys de mitja hora.



Posicionament de l'aparell emissor dins la cavitat

MEMORIAS UNIFICADAS DE LOS GRUPOS QUE EXPLORAN EN CHORROS

A més vam agafar uns walky-talkies per vore si eren capaços de transmetre a través d'alguns metres de roca i poder parlar directament els dos equips.

Tot va anar segons el previst. Sobre les 9:00 hores vam comprovar que podíem parlar per Telegram, gràcies al wifi de la cova, amb el telèfon de l'interior i a les 10:00 hores, l'equip exterior va detectar al moment el senyal de l'emissor des de la Galeria de les Arrels.

Al moment vam aconseguir comunicar també pels walky-talkies. Una gran notícia la qual ens permetria coordinar-nos directament i no haver d'esperar dues hores en cada punt.



Determinació de la direcció del primer punt

Es va determinar el punt de la Galeria de les Arrels dins la **parcel·la 05 de l'Illa 48.236 (Referència Cadastral 4823605YK3142S)**.

MEMORIAS UNIFICADAS DE LOS GRUPOS QUE EXPLORAN EN CHORROS

Es tracta d'un jardí abandonat rodejat per una tanca trencada en alguns punts. El punt es va marcar amb una banderola i es va referenciar amb fotografies, situant-lo a ull sobre l'ortofoto del Visor GVA, a les següents **coordenades UTM (ETRS 89) Fus 30**:

X= 734.835 / Y=4.412.104.

A les 11:14 es va acabar el treball en este primer punt i es va poder comunicar a l'equip interior per walky-talkie, per a que canviaren al segon punt sense haver d'esperar-se a les 12:00.



Banderola assenyalant el primer punt. Es poden veure les tres cordes emprades per marcar els rumbos



Determinació de la direcció del segon punt

MEMORIAS UNIFICADAS DE LOS GRUPOS QUE EXPLORAN EN CHORROS

A les 11:53 es va detectar el senyal de l'emissor des del sostre de la Sala d'En Guillem i a les 12:18 es va determinar que el punt de la Sala d'En Guillem està dins la **parcel·la 01 de l'Illa 48.223 (Referència Cadastral 4822301YK3142S)**.

El punt es va marcar amb un molló de pedres i es va referenciar amb fotografies, situant-lo a ull sobre l'ortofoto del Visor GVA, a les següents **coordenades UTM (ETRS 89) Fus 30:**

X= 734.831 / Y=4.412.077.



Banderola assenyalant el segon punt. Es poden veure les tres cordes emprades per marcar els rumbos

També s'agafen les dades necessàries per calcular la fondària de cada punt, la qual es calcula després amb unes fórmules, resultant que la fondària estimada va ser de **6,222 metres** per a la Galeria de les Arrels i de **9,73 metres** per a la Sala d'En Guillem.

MEMORIAS UNIFICADAS DE LOS GRUPOS QUE EXPLORAN EN CHORROS

INTERCAMBIADOS

DATOS TOMADOS					DATOS CALCULADOS		Datos del enlace entre topografía y emisor radiolocalización			
	Distancia de PR a Zona Cero	Altura del centro de la antena al suelo	Ángulo de inclinación de superficie desde PR a Zona Cero	Ángulo de inclinación magnético desde PR a Zona Cero	Profundidad Zona Cero	Profundidad Zona Cero Media	Número de punto :	Distancia :	Rumbo :	Cilno :
PR1	10.50	1.43	+7	+3.3°	5.684	6.822 m	COORDENADAS GPS			
PR2	5.71	1.20	-24.5	+2.5	6.174		Zona estimada Zona cero Zona punto topo :			
PR3	5.69	1.14	-43	-14.2	6.808		TIPO Según datos topografía :			
PR4							X 39° 49.576' N			
PR5							Y 0° 15.3650' E			
PR6							Z			
							HUSO			
							DATUM			
							Paquete rocoso aproximado			
							Procción durante la toma			
							JOS VEN RAICES			
							1.7m			

EQUIPOS DE TRABAJO		Distribución de tiempos		Medidas del triángulo de error	
INTERIOR	PACO MAS	Hora estimada de conexión del emisor	10:00	NO EXISTE TRIANGULO, SE CORTAN LOS TRES RUMBOS EN UN PUNTO.	
	HECTOR CARDONA	Duración de la emisión	1:16	a = b =	
EXTERIOR	JUAN LEANDRO	Hora de la recepción de conexión del emisor	9:58	Zona cero	
	JUAN MIGUEL MASIP	Hora de la recepción de desconexión del emisor	11:14	c =	
	TONI LATORRE ESPUEX	Diferencia entre punto radiolocalizado y topografiado en superficie			
	SILVIA MAYOR MESTRE	Distancia reducida	Altura		

OBSERVACIONES - DEBO ATENDER GAVANCA ANTENA PARA RECIBIR UN BUEN ANGULO NULO.

- HAY BUENA COMUNICACION CON WAL KIES

- EN EL PR1 ESTOY TAL ALEJADO DE LA ZONA NORMAL DE TRABAJO, QUE ME ENCUENTRO EN GRADOS POSITIVOS DE LA ELIPSE EN VEZ DE NEGATIVOS, TENGO QUE RECURRIR AL ABACO DE CONVERSION DE ANGULOS MAGNETICOS A REALES Y UTILIZAR SU FORMULA ESPECIFICA PARA CALCULAR LA PROFUNDIDAD. DEBO LUEGO OBSERVO QUE ACEPTA ANGULOS POR DEBAJO DE CERO LA APP CALCULADORA, DANDO LA CIFRA MAS EXACTA DE 5.684m

47 → -7

-E

UBICACION EMISOR 4.175 MAS ABAJO DE LA RAMPA DEL FINAL DE LA CHIMENE DOUBRE NO ROSA EN EL SUELO LA BALIZA PROVOCAN UN DESCENSO DE 2.111 DE LA ZONA MAY ALTA

CAVIDAD LES COVES DE SANT JOSEP

ZONA DE LES GALERIA ARRELS

FECHA 22/11/25

EMISOR MICRO SUMMER

RECEPTOR VLC-1

Fitxa de camp de determinació del punt de la **Galeria de les Arrels**

Però resulta que el punt exacte d'emissió del senyal està a 0,46 m per baix del sostre, per tant, el sostre de la Galeria de les Arrels sobre el punt d'emissió està de l'exterior només a **5,8 m** i el mateix punt de la Sala d'En Guillem només a **9,3 m**.

A més, la Galeria de les Arrels, com és molt estreta i l'aparell emissor ha d'estar penjant sense tocar res i medeix 0,52 m de llarg, hem hagut que penjar-lo 3,5 m més avall del final de la galeria i esta té una inclinació de +55°.

Per tant, si calculem el punt més alt, este estarà a uns 2,4 m al N (350°) del punt anterior i sols a uns 4,3 m de fondària.

Igualment, si seguim la direcció i inclinació de la fractura a través de la qual s'ha format la Galeria de les Arrels, encara que impracticable per a les persones, esta comunicarà amb l'exterior a uns 6,5 m més al N (350°).

MEMORIAS UNIFICADAS DE LOS GRUPOS QUE EXPLORAN EN CHORROS

INTERCAMBIADOS

DATOS TOMADOS					DATOS CALCULADOS	
	Distancia de PR a Zona Cero	Altura del centro de la antena al suelo	Ángulo de inclinación de superficie desde PR a Zona Cero	Ángulo de inclinación magnético desde PR a Zona Cero	Profundidad Zona Cero	Profundidad Zona Cero Media
PR1	10.42	1.24	-22	+1.2	10.15	9.73m
PR2	7.30	1.27	-32.5	+7.3	9.30	
PR3	8.44	1.20	-37.8	-10.3	9.73	
PR4						
PR5						
PR6						

Datos del enlace entre topografía y emisor radiolocalización			
Número de punto :	Distancia :	Rumbo :	Cliro :
COORDENADAS GPS			
	Zona estimada	Zona cero	Zona punto topo :
TIPO	Según datos topografía :		
X	39°49.5760' N		
Y	0°15.3650' O		
Z			
HUSO			
DATUM	WGS 84		
Paquete radiose aprobado	P		
Previsión durante la torre	1.8m		

EQUIPOS DE TRABAJO	
INTERIOR	PACO MAS HECTOR CARDONA JUAN LEANDRO
EXTERIOR	JUAN MIGUEL MASIP TONI LATORRE ESPUEY SILVIA MAYOR MESTRE

Distribución de tiempos	
Hora estimada de conexión del emisor	19:45
Duración de la emisión	36min
Hora de la recepción de conexión del emisor	11:53
Hora de la recepción de desconexión del emisor	12:28
Diferencia entre punto radiolocalizado y topografiado en superficie	
Distancia reducida	Altura

Medidas del triángulo de error	
a=100	b=90
c=135	
Zona cero	

COORDENADAS GPS PK0445
39°49.5760' N
0°15.3650' O

CAVIDAD	
LES COVES DE SANT JOSEP	
ZONA	
SALA D'EN GUILLEM	
UBICACION EMISOR	
FECHA	EMISOR
22/11/25	MICROSUMMER
	RECEPTOR ULC-1

OBSERVACIONES
 - HAY BUENA COMUNICACION CON WALKIES
 - DEBO ATENUAR GANANCIA DE LA ANTENA PARA RECIBIR UN BUEN ANGULO NULO. TAMBIEN AYUDA A REDUCIR LA INTERFERENCIA DE LA RED DE 380V JUSTO ARRIBA DE NOSOTROS. LA LINEA DE MEDIA TENSION NO INTERFIERE.

Fitxa de camp de determinació del punt de la **Sala d'En Guillem**

QUADRE-RESUM

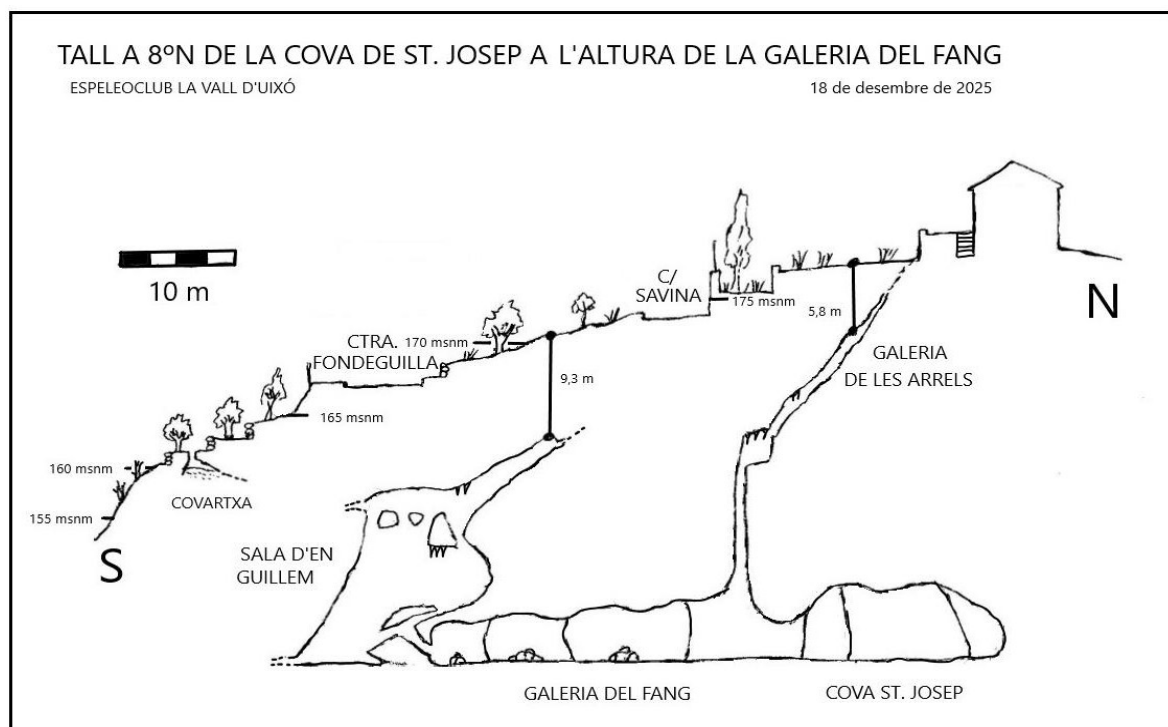
PUNTS RADIOLOCALITZATS EL 22 DE NOVEMBRE DE 2025

PUNT INTERIOR	PUNT EXTERIOR	COORDENADES UTM (ETRS 89), FUS 30	FONDÀRIA REDUÏDA
1 - Galeria de les Arrels	parcel.la 05 de l'Illa 48.236 (Referència Cadastral 4823605YK3142S)	X= 734.835 Y=4.412.104	5,8 m
2- Sala d'En Guillem	parcel.la 01 de l'Illa 48.223 (Referència Cadastral 4822301YK3142S)	X= 734.831 Y=4.412.077	9,3 m

MEMORIAS UNIFICADAS DE LOS GRUPOS QUE EXPLORAN EN CHORROS SITUACIÓ SOBRE L'ORTOFOTO DEL VISOR GVA



Es poden veure, en roig, els dos punts estudiats més una covatxa propera que podria estar relacionada amb les Coves de St. Josep. També està la línia per on s'ha fet el tall N-S de la imatge inferior



Comprovem que del punt previst per a la Sala d'En Guillem amb les dades de les nostres topografies al punt real comprovat mitjançant radiolocalització se'n van uns 3 m a l'E, la qual

MEMORIAS UNIFICADAS DE LOS GRUPOS QUE EXPLORAN EN CHORROS
és una desviació acceptable tenint en compte la precisió de la nostra topografia.

MEMORIAS UNIFICADAS DE LOS GRUPOS QUE EXPLORAN EN CHORROS

Però en el cas de la Galeria de les Arrels, el punt real se'n va uns 15 m també a l'E, un error massa gran. Pensem que ha hagut un error al prendre la direcció de la galeria, probablement per la dificultat de topografiar amb aparells manuals i analògics unes galeries tan estretes.

A continuació exposem les dades dels tres punts radiolocalitzats el 2004 pel projecte del Pla Hidrològic Nacional, per si foren d'interès.

PUNTS RADIOLOCALITZATS AL PHN EL 2004

PUNT INTERIOR	COORDENADES UTM (ED 50), FUS 30	COORDENADES UTM (ETRS 89), FUS 30	FONDÀRIA
Galeria Seca (6 m de l'inici)	X= 735.236 Y=4.412.354	CONVERTIR	57,4 m
Galeria Seca (final)	X= 738.110 Y=4.412.395	CONVERTIR	51,7 m
Sala d'En Vicent	X= 738.110 Y=4.412.395	CONVERTIR	78,5 m

La Vall d'Uixó, 19 de desembre de 2025.

Hèctor Cardona i del Alar, E.C. La Vall d'Uixó Juan Leandro Ronda García, Extopocién

MEMORIAS UNIFICADAS DE LOS GRUPOS QUE EXPLORAN EN CHORROS DETERMINACIÓN POR RADIOLOCALIZACIÓN DE LA POSICIÓN DE DOS PUNTOS ALTOS DE LAS CUEVAS DE SAN JOSÉ EN EL EXTERIOR, ASÍ COMO ESTIMACIÓN DE SU PROFUNDIDAD

Espeleoclub Vall d'Uixó – 2025

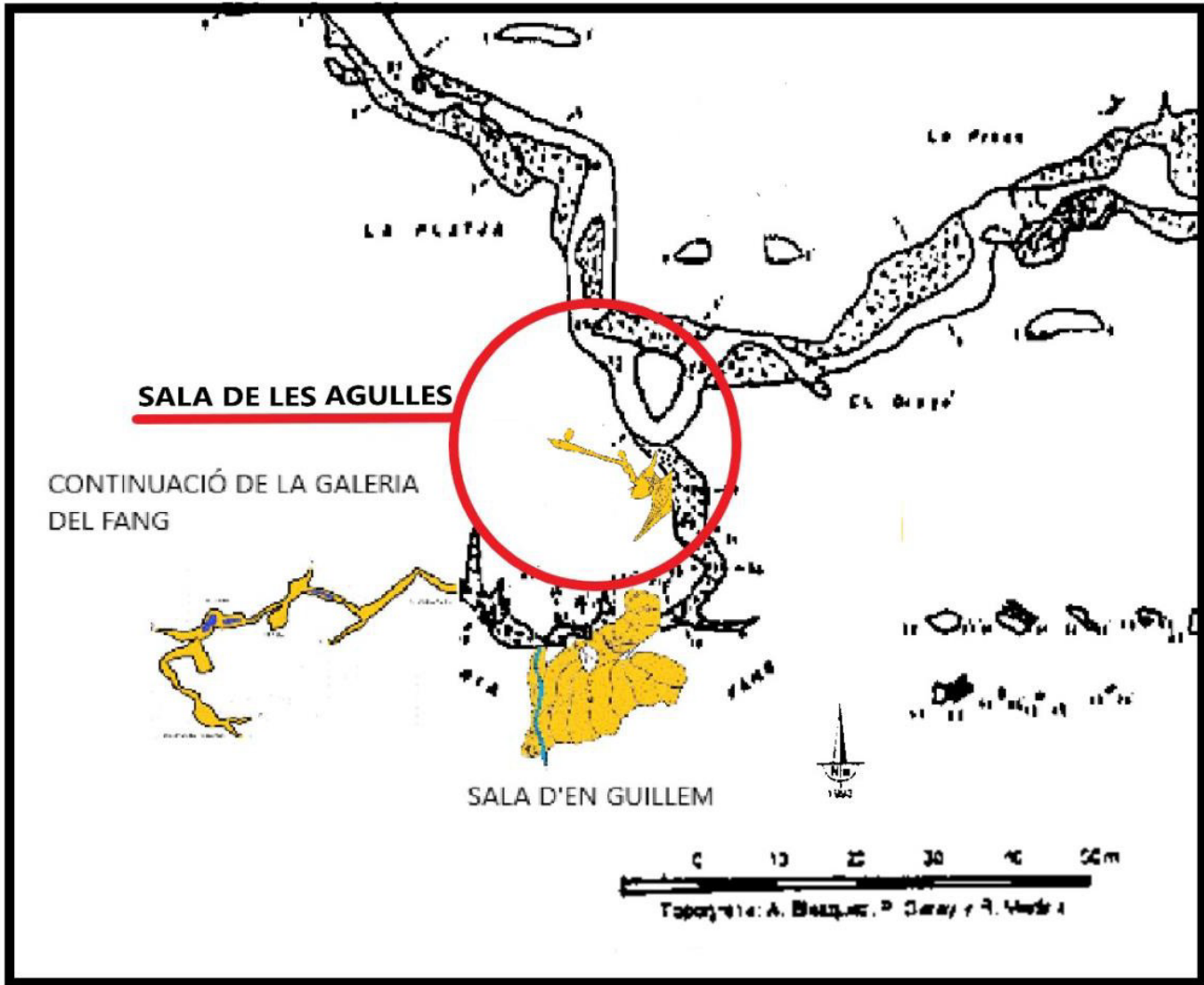
Durante la campaña de exploración de las Cuevas de Sant Josep 2024/25, hemos descubierto un nuevo punto de la cavidad muy cercano al exterior a la altura de la Galería del Barro, al que hemos llamado Galería de las Raíces. Este punto se suma a la Sala de Guillem, descubierta en la campaña de exploración 2022/23, también cerca del exterior.

Como primer trabajo de la campaña de exploración 2025/26, hemos querido determinar la vertical de los puntos en el exterior y la profundidad. Por este motivo hemos contactado con **Juan Leandro Ronda García**, técnico electrónico y espeleólogo de la asociación Extopocién, encargada de las exploraciones de la Cueva de los Chorros de Riópar (Albassete), con experiencia en estos trabajos y con los aparatos necesarios para calcular los puntos exactos por radiolocalización.

El método consiste en colocar una baliza emisora en el interior de la cueva, lo más alto posible y desplazarse en superficie con un equipo receptor, buscando la señal en distintas direcciones para triangular el punto.

El equipo radiolocalizador utiliza técnicas radiogoniométricas (medición de ángulos a través de ondas de radio) para reflejar en superficie la vertical donde se encuentra la baliza emisora del interior de la cavidad, utilizando trigonometría para el cálculo de la profundidad. Mediante el corte de tres direcciones de rumbo de señal nulo, se establece el punto llamado zona cero.

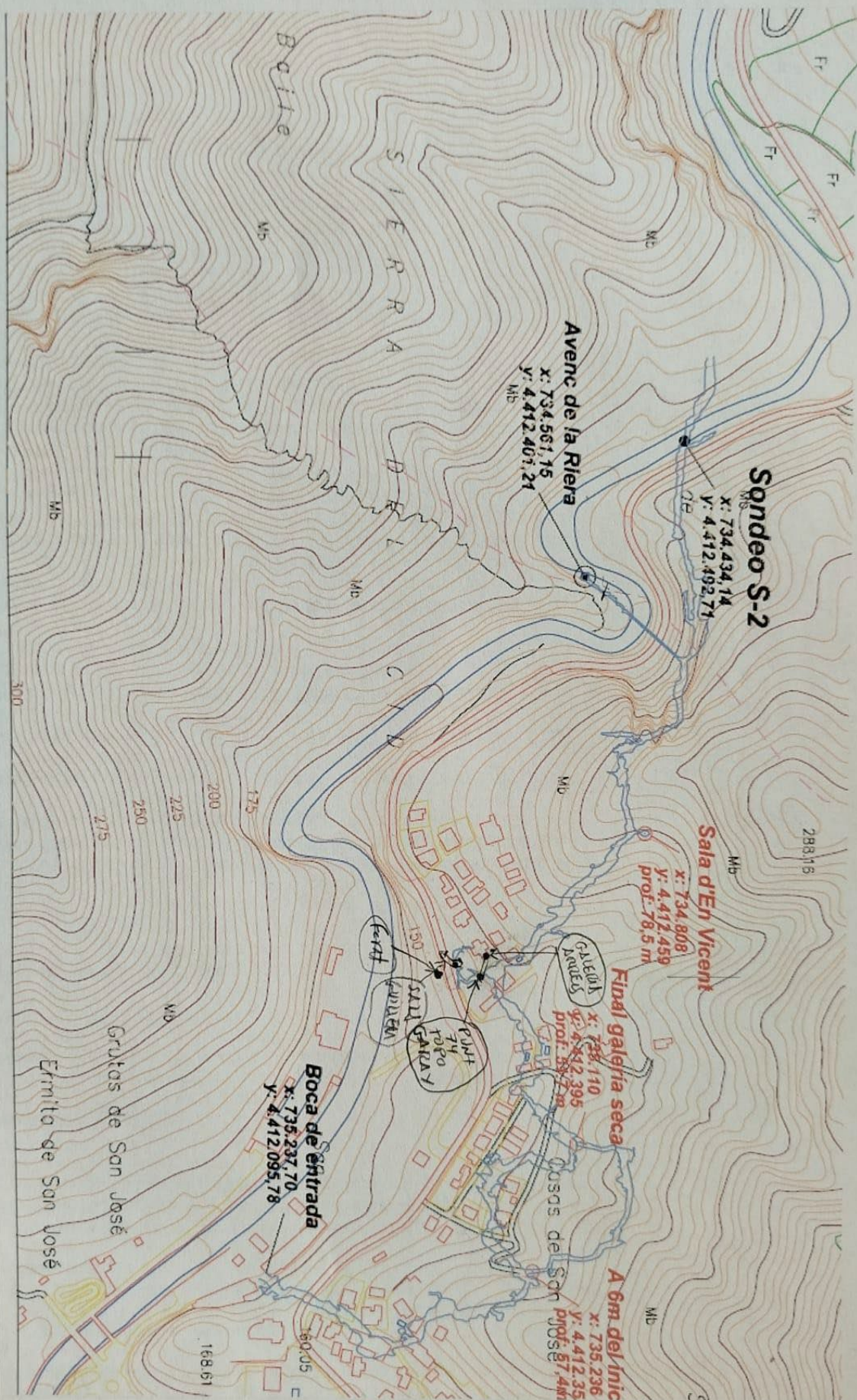
Para poder determinar la zona concreta donde buscar en superficie, hemos topografiado las nuevas zonas descubiertas y las hemos añadido a la topografía general de las cuevas de Sant Josep de *Garay et al.* de 1994, la topografía con mayor precisión publicada hasta ahora, como se puede ver en la siguiente imagen.



Detalle de la topografía con las zonas recientemente descubiertas en amarillo

En 2004, en el Plan Hidrológico Nacional se realizó un proyecto para el trasvase del Ebro al País Valenciano. En el estudio se proyectaba pasar la conducción cerca de las cuevas de Sant Josep y, por este motivo, se determinó con precisión su situación. Se compararon las diferentes topografías existentes, determinando por técnicas de radiolocalización las coordenadas exactas de tres puntos de la cavidad, plasmando el resultado en un plano de superficie con la topografía de la cavidad superpuesta, corrigiendo los errores que pudieran haber.

Sobre este plano, reproducido a continuación, hemos marcado los puntos de la Sala de Guillem y de la Galería de las Raíces donde colocaremos la baliza emisora.



DEL PROYECTO:

de valoración del impacto de las obras del trazado del Ebro sobre el sistema kárstico de la Cova de Sant Josep. Vall d'Uixó (Castellón)

DEL PLANO:

Proyección más probable de la cavidad

Fecha:

mayo 2004

Nº de plano:

MEMORIAS UNIFICADAS DE LOS GRUPOS QUE EXPLORAN EN CHORROS

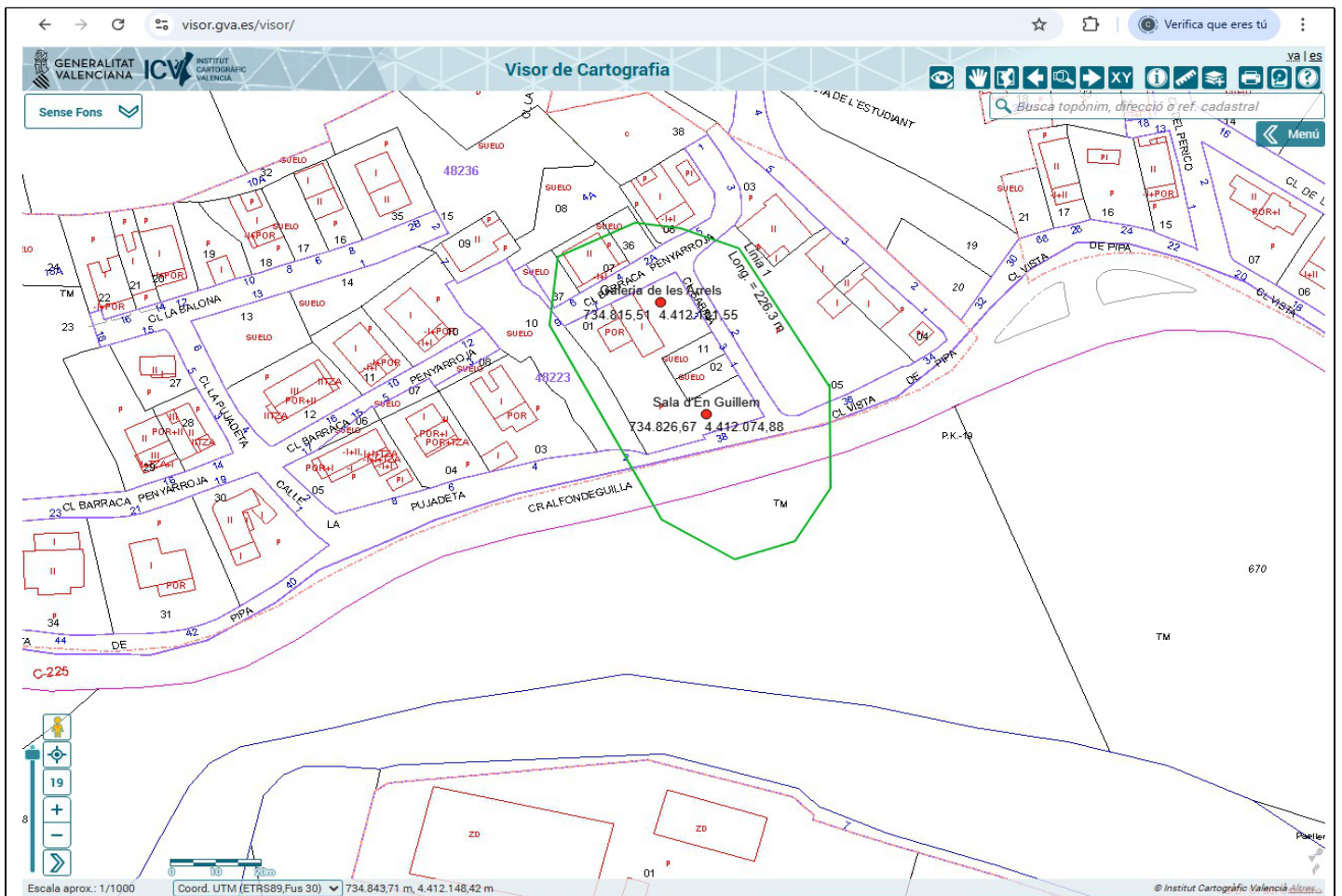
Plano topográfico del PHN-2004 con la topografía de las cuevas de Sant Josep, sobre el que hemos marcado los puntos de interés para nuestro estudio.

MEMORIAS UNIFICADAS DE LOS GRUPOS QUE EXPLORAN EN CHORROS

En previsión de las desviaciones esperables por los errores acumulados en las diferentes topografías, determinamos un área de trabajo exterior en la que buscar los puntos exactos correspondientes y la profundidad.

Esta área de trabajo está sobre varias parcelas particulares y para poder determinar con exactitud estos puntos (pese a las interferencias de la zona por las líneas eléctricas o señales wifi existentes), tuvimos que transitar por esta área, así que pedimos al Ayuntamiento de Vall d'Uixó que consiguiera el permiso de los propietarios para poder pasar y así lo hizo a la misma.

A continuación mostramos el plano de la zona de trabajo (definida por un círculo verde) con los puntos donde suponíamos que estaban la Galería de las Raíces y la Sala de Guillem (definidos por dos puntos rojos) sobre la cartografía de la Generalitat (<https://visor.gva.es/visor/>) con la capa del Catastro y escala 1:1.000:



Puntos rojos: situación aproximada de los puntos a prospectar

Línea verde: perímetro de la zona de trabajo

MEMORIAS UNIFICADAS DE LOS GRUPOS QUE EXPLORAN EN CHORROS

El día 16 de noviembre entramos dos equipos para determinar los puntos idóneos y clavar unos anclajes para colgar la baliza emisora la semana siguiente (el emisor debe estar en posición totalmente vertical y esto se consigue colgándolo y calibrándolo con su respectivo nivel). El primer equipo, compuesto por **Toni Latorrey** y **Israel Peñafue** fue a la Galería de las Raíces y el segundo, compuesto por **Manolo Manchoy** y **Héctor Cardona**, fue a la Sala de Guillem.

La semana siguiente, el día 21 de tarde llegó Juan Leandro al Valle de Uixó y quedamos por organizar el trabajo y recibir las instrucciones necesarias para poder operar con los aparatos.

Organizamos dos equipos: en el primero, **Toni Latorre**, **Joanmi Masip** y **Silvia Mayor**, entrarían al día siguiente en las cuevas a las 8:30 con el aparato emisor, irían a la parte más alta de la Galería de las Raíces, lo colgarían y conectarían a las 10:00 hasta las 12:00. Entonces, cambiarían de ubicación en la Sala de Guillem y volverían a colgar el aparato en el segundo punto, conectándolo a las 12:30 hasta las 14:30. Luego le desmontarían y saldrían al exterior.

Mientras, en el segundo equipo, **Juan Leandro Ronda**, **Paco Masy** y **Héctor Cardona** tendrían el receptor preparado en la zona exterior a las 10:00 horas para determinar el punto de la Galería de las Raíces ya las 12:30 horas, el punto de la Sala de Guillem.

El día 22 empezamos la actividad y para poder agilizar los trabajos, desde las Cuevas de Sant Josep, pusieron a nuestra disposición un teléfono móvil conectar al wifi de la cueva, con el que el equipo del interior podría comunicarse con el equipo exterior por llamadas de Telegram. Para ello, un miembro del equipo interior debería desplazarse entre la zona de trabajo y la zona de la galería principal a la que llega el wifi. De esta forma, podríamos comunicarnos ambos equipos en menos de media hora.



Posicionamiento del aparato emisor en la cavidad

MEMORIAS UNIFICADAS DE LOS GRUPOS QUE EXPLORAN EN CHORROS

Además cogimos unos walky-talkies para ver si eran capaces de transmitir a través de algunos metros de roca y poder hablar directamente a los dos equipos.

Todo fue según lo previsto. Sobre las 9:00 horas comprobamos que podíamos hablar por Telegram, gracias al wifi de la cueva, con el teléfono del interior ya las 10:00 horas, el equipo exterior detectó en el momento la señal del emisor desde la Galería de las Raíces.

Al momento logramos comunicar también por los walky-talkies. Una gran noticia que nos permitiría coordinarnos directamente y no tener que esperar dos horas en cada punto.



Determinación de la dirección del primer punto

Se determinó el punto de la Galería de las Raíces dentro de la parcela 05 de la Isla 48.236 (Referencia Catastral 4823605YK3142S).

MEMORIAS UNIFICADAS DE LOS GRUPOS QUE EXPLORAN EN CHORROS

Se trata de un jardín abandonado rodeado por una valla rota en algunos puntos. El punto se marcó con una banderola y se referenció con fotografías, situándolo a ojo sobre la ortofoto del Visor GVA, en las siguientes coordenadas UTM (ETRS 89) Huso 30:

X= 734.835 / Y=4.412.104.

A las 11:14 se acabó el trabajo en este primer punto y se pudo comunicar al equipo interior por walky-talkie, para que cambiaran al segundo punto sin tener que esperar a las 12:00.



Banderola señalando el primer punto. Se pueden ver las tres cuerdas utilizadas para marcar los rumbos



Determinación de la dirección del segundo punto

MEMORIAS UNIFICADAS DE LOS GRUPOS QUE EXPLORAN EN CHORROS

A las 11:53 se detectó la señal del emisor desde el techo de la Sala de Guillem ya las 12:18 se determinó que el punto de la Sala de Guillem está dentro de la parcela 01 de la Isla 48.223 (Referencia Catastral 4822301YK3142S).

El punto se marcó con un mojón de piedras y se referenció con fotografías, situándolo a ojo sobre la ortofoto del Visor GVA, en las siguientes coordenadas UTM (ETRS 89) Huso 30:

X= 734.831 / Y=4.412.077.



Banderola señalando el segundo punto. Se pueden ver las tres cuerdas utilizadas para marcar los rumbos

También se toman los datos necesarios para calcular la profundidad de cada punto, la cual se calcula después con unas fórmulas, resultando que la profundidad estimada fue de **6,222 metros** para la Galería de las Raíces y de **9,73 metros** para la Sala de Guillem.

MEMORIAS UNIFICADAS DE LOS GRUPOS QUE EXPLORAN EN CHORROS

INTERCAMBIADOS

DATOS TOMADOS					DATOS CALCULADOS		Datos del enlace entre topografía y emisor radiolocalización			
	Distancia de PR a Zona Cero	Altura del centro de la antena al suelo	Ángulo de inclinación de superficie desde PR a Zona Cero	Ángulo de inclinación magnético desde PR a Zona Cero	Profundidad Zona Cero	Profundidad Zona Cero Media	Número de punto :	Distancia :	Rumbo :	Cliro :
PR1	10.50	1.43	+7	+3.3°	5.684	6.822 m	COORDENADAS GPS			
PR2	5.71	1.20	-29.5	+2.5	6.174		Zona estimada			
PR3	5.69	1.14	-43	-14.2	6.808		Zona cero			
PR4							Zona punto topo :			
PR5							TIPO			
PR6							Según datos topografía :			
							X			
							Y			
							Z			
							HUSO			
							DATUM			
							Punto preciso aproximado			
							Producción durante la toma			
							V65 84			
							1.7m			

EQUIPOS DE TRABAJO		Distribución de tiempos		Medidas del triángulo de error	
INTERIOR	PACO MAS	Hora estimada de conexión del emisor	10:00	NO EXISTE TRIANGULO, SE CORTAN LOS TRES RUMBOS EN UN PUNTO.	
	HECTOR CARDONA	Duración de la emisión	1:16	a = b =	
EXTERIOR	JUAN LEANDRO	Hora de la recepción de conexión del emisor	9:58	Zona cero	
	JUAN MIGUEL MASTIP	Hora de la recepción de desconexión del emisor	17:14	c =	
	TONI LATORRE ESPUEX	Diferencia entre punto radiolocalizado y topografiado en superficie		CAVIDAD	
	SILVIA MAYOR MESTRE	Distancia reducida	Altura	ZONA	

OBSERVACIONES - DEBO ATENDER GANANCIA ANTENA PARA RECIBIR UN BUEN ANGULO NULO.

- HAY BUENA COMUNICACION CON WALKIES

- EN EL PR1 ESTOY TAL ALEJADO DE LA ZONA NORMAL DE TRABAJO, QUE ME ENCUENTRO EN GRADOS POSITIVOS DE LA ELIPSE EN VEZ DE NEGATIVOS, TENGO QUE RECURRIR AL ABAJO DE CONVERSIÓN DE ANGULOS MAGNETICOS A REALES Y UTILIZAR SU FORMULA ESPECIFICA PARA CALCULAR LA PROFUNDIDAD, PERO LUEGO OBSERVO QUE ACEPTA ANGULOS POR DEBAJO DE CERO LA APP CALCULADORA, DANDO LA CIFRA MAS EXACTA DE 5.684m

7 -> -7

ZONA MAY ALTA

Ficha de campo de determinación del punto de la **Galería de las Raíces**

Pero resulta que el punto exacto de emisión de la señal está a 0,46 m por debajo del techo, por tanto, el techo de la Galería de las Raíces sobre el punto de emisión está del exterior sólo en **5,8 m** y el mismo punto de la Sala de Guillem sólo en **9,3 m**.

Además, la Galería de las Raíces, como es muy estrecha y el aparato emisor debe estar colgando sin tocar nada y mide 0,52 m de largo, hemos tenido que colgarlo 3,5 m más abajo del final de la galería y ésta tiene una inclinación de +55°.

Por tanto, si calculamos el punto más alto, éste estará a unos 2,4 m al N (350°) del punto anterior y sólo a unos 4,3 m de profundidad.

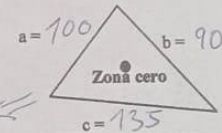
Igualmente, si seguimos la dirección e inclinación de la fractura a través de la cual se ha formado la Galería de las Raíces, aunque impracticable para las personas, ésta comunicará con el exterior a unos 6,5 m más al N (350°).

MEMORIAS UNIFICADAS DE LOS GRUPOS QUE EXPLORAN EN CHORROS

INTERCAMBIADOS

DATOS TOMADOS						DATOS CALCULADOS		Datos del enlace entre topografía y emisor radiolocalización			
	Distancia de PR a Zona Cero	Altura del centro de la antena al suelo	Ángulo de inclinación de superficie desde PR a Zona Cero	Ángulo de inclinación magnético desde PR a Zona Cero	Profundidad Zona Cero	Profundidad Zona Cero Media	Número de punto :	Distancia :	Rumbo :	Cilno :	
PR1	10.42	1.24	-22	+1.2	10.15	9.73m	COORDENADAS GPS				
PR2	7.30	1.27	-32.5	+7.3	9.30		Zona estimada				
PR3	8.44	1.20	-37.8	-10.3	9.73		Zona cero				
PR4							Zona punto topo :				
PR5							TIPO				
PR6							Según datos topografía :				
							X				
							Y				
							Z				
							HUSO				
							DATUM				
							WGS 84				
							Paquete reconocido aproximado ?				
							Precisión durante la toma 1.8m				
EQUIPOS DE TRABAJO							Distribución de tiempos				
INTERIOR	PACO MAS						Hora estimada de conexión del emisor				
	HECTOR CARDONA						19:45				
EXTERIOR	JUAN LEANDRO						Duración de la emisión				
	JUAN MIGUEL MASIP						36min				
TONI LATORRE ESPUEY						Hora de la recepción de conexión del emisor					
SILVIA MAYOR MESTRE						11:53					
						Hora de la recepción de desconexión del emisor					
						12:28					
						Diferencia entre punto radiolocalizado y topografiado en superficie					
						Distancia reducida					
						Altura					
						CAVIDAD					
						LES COVES DE SANT JOSEP					
						ZONA					
						SALA DE GUILLEM					
						UBICACION EMISOR					
						FECHA					
						22/11/25					
						EMISOR					
						MICROSUMMER					
						RECEPTOR					
						ULC-1					
OBSERVACIONES											
- HAY BUENA COMUNICACION CON WALKIES											
- DEBO ATENUAR GANANCIA DE LA ANTENA PARA RECIBIR UN BUEN ANGULO NULO. TAMBIEN AYUDA A REDUCIR LA INTERFERENCIA DE LA RED DE 380V JUSTO ARRIBA DE NOSOTROS. LA LINEA DE MEDIA TENSION NO INTERFIERE.											

Medidas del triángulo de error



COORDENADAS GPS PKU MAS
39° 49.5760' N
0° 15.3650' O

Ficha de campo de determinación del punto de la Sala de Guillem

CUADRO-RESUMEN

PUNTOS RADIOLOCALIZADOS EL 22 DE NOVIEMBRE DE 2025

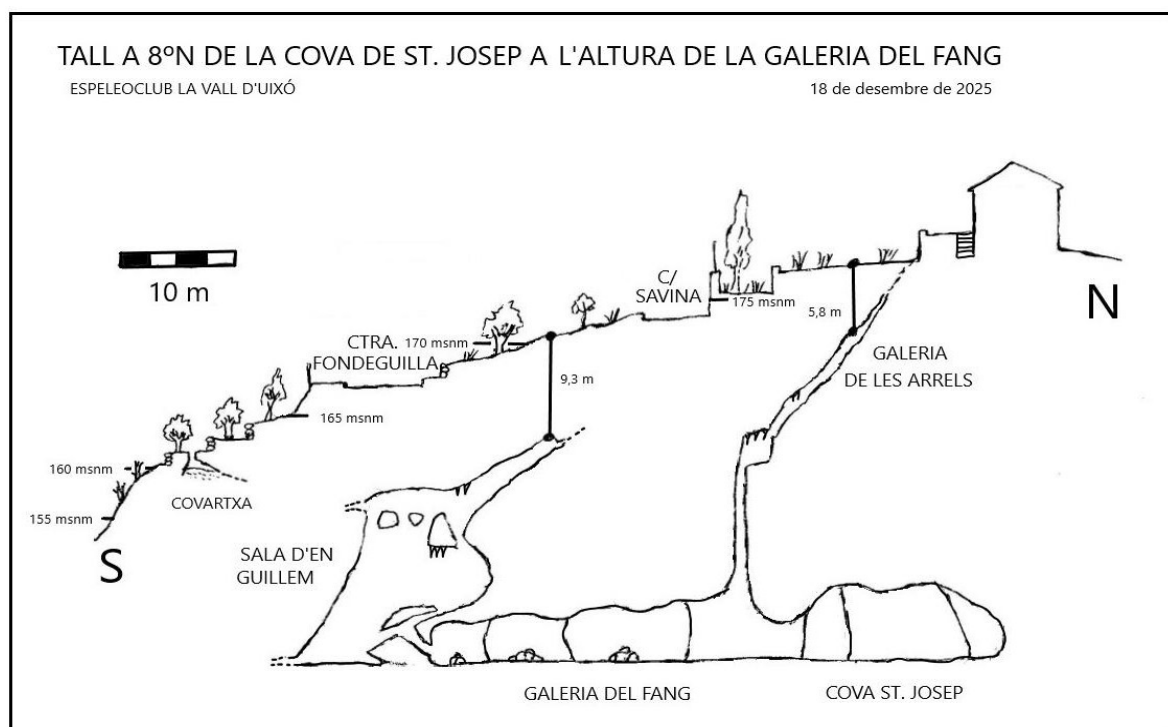
PUNTO INTERIOR	PUNTO EXTERIOR	COORDENADAS UTM (ETRS 89), FUSO 30	FONDARIA REDUCIDA
1 -Galería de las Raíces	parcela 05 de la Isla 48.236 (Referencia Catastral 4823605YK3142S)	X= 734.835 Y=4.412.104	5,8 m
2-Sala de Guillem	parcela 01 de la Isla 48.223 (Referencia Catastral 4822301YK3142S)	X= 734.831 Y=4.412.077	9,3 m

MEMORIAS UNIFICADAS DE LOS GRUPOS QUE EXPLORAN EN CHORROS

SITUACIÓN SOBRE EL ORTOFOTO DEL VISOR GVA



Se pueden ver, en rojo, los dos puntos estudiados más una covacha cercana que podría estar relacionada con las Coves de St. José. También está la línea por donde se ha realizado el corte NS de la imagen inferior



Comprobamos que del punto previsto para la Sala de Guillem con los datos de nuestras topografías al punto real comprobado mediante radiolocalización se van unos 3 m en el E, que es

MEMORIAS UNIFICADAS DE LOS GRUPOS QUE EXPLORAN EN CHORROS

una desviación aceptable teniendo en cuenta la precisión de nuestra topografía.

Pero en el caso de la Galería de las Raíces, el punto real se va unos 15 m también al E, un error demasiado grande. Pensamos que ha habido un error al tomar la dirección de la galería, probablemente por la dificultad de topografiar con aparatos manuales y analógicos unas galerías tan estrechas.

A continuación exponemos los datos de los tres puntos radiolocalizados en 2004 por el proyecto del Plan Hidrológico Nacional, por si fueran de interés.

PUNTOS RADIOLOCALIZADOS EN EL PHN EN 2004

PUNTO INTERIOR	COORDENADAS UTM (ED 50), FUSO 30	COORDENADAS UTM (ETRS 89), FUSO 30	FONDARIA
Galería Seca (6 m del inicio)	X= 735.236 Y=4.412.354	CONVERTIR	57,4 m
Galería Seca (final)	X= 738.110 Y=4.412.395	CONVERTIR	51,7 m
Sala de Vicent	X= 738.110 Y=4.412.395	CONVERTIR	78,5 m

Vall d'Uixó, 19 de diciembre de 2025.

Héctor Cardona y del Alar, EC Vall d'Uixó Juan Leandro Ronda García,
Extopocién

23-11-2025 CM074, continuación de la exploración.

Empezamos la subida a la boca desde la Cañada de los Mojones a las 8:30, con una mañana bastante fresca y con algunos tramos con escarcha.

Comenzamos a entrar a la cueva a las 9:45 y a las 11:45 estábamos en punta, las últimas lluvias ya han ido metiendo agua en la cueva y tuvimos que estar trabajando con el chubasquero entero puesto.

Estuvimos hasta las 14:30 trabajando en la desobstrucción y a las 17:00 ya estábamos en el exterior.



Dado que es la última entrada de la temporada hasta que la cueva esté más seca, fuimos retirando algunas cuerdas de las verticales para que no cogiesen tanta agua y un par de cuerdas las quitamos debido al estado en que se encontraban; sacamos también algo de basura del interior.

A pesar de la baja temperatura del exterior la cueva absorbía aire; semanas atrás hablando con Paco Pavía nos dió alguna pista de la causa; la clave no está en la temperatura sino en las presiones atmosféricas lo que nos explica por qué a veces en invierno (anticiclón) la cueva absorbe aire y en otras (borrasca) sopla aire.



Participantes: Kiko, Judith, Ester y Valeriano del Club Extopocien

13 y 14-12-2025 CM068 y CM100 exploraciones

El sábado 13/12/25 y Domingo 14/12/25, Espeleólogos del GIS, del Cex. de Cartagena, nos juntamos en el Calar de Mundo para seguir, el sábado con los trabajos de desobstrucción en la Sima CM-68, y el Domingo, para inspeccionar una incógnita que se tiene en el lago del Vino de la CM-100. En la CM068 se avanzó con la desobstrucción, quedando más trabajo para sucesivas salidas.

En la CM100 el aporte de agua que se pretendía explorar estaba con un alto nivel de agua y no pudimos acceder por no llevar los medios adecuados para acometer esa exploración.

Después de la jornada, para recuperarnos dimos buena cuenta en el Asador Emilio.



30-12-2025 Sima CM140 inicio de la exploración.

El día 30 de diciembre nos dirigimos a la CM 140 a realizar trabajos de desobstrucción en superficie.

Salimos a las 10:00 del puerto del arenal y fuimos subiendo hacia el mirador de chorros y luego dirección el pozo de la bomba.



Había menos nieve de la que nos esperábamos, pero quitamos la que había en los alrededores para evitar resbalones y que nos estuviese molestando.

Conseguimos avanzar más de lo esperado y ya se intuye algo de verticalidad; la corriente de aire es ascendente y bastante marcada.

En la próxima jornada tendremos que echar alguna cuerda y equipo para hacer una instalación por lo que nos podamos encontrar en cuanto avancemos un poco y poder trabajar con seguridad.



A las 15:00 dimos por finalizados los trabajos y volvimos hacia el coche finalizando la actividad a las 17:30.

Participantes: Ester y Valeriano del club Extopocien.

